



บริษัท ปตท. จำกัด (มหาชน)

รายงานผลการปฏิบัติตามมาตรการป้องกันและแก้ไขผลกระทบสิ่งแวดล้อม
และมาตรการติดตามตรวจสอบผลกระทบสิ่งแวดล้อม (ระยะก่อสร้าง)
โครงการภายในพื้นที่โรงแยกก๊าซธรรมชาติระยอง (ครั้งที่ 5)

บทที่ 2

ผลการปฏิบัติตามมาตรการป้องกันและแก้ไขผลกระทบสิ่งแวดล้อม
(ระยะก่อสร้าง)

จัดเตรียมโดย



บริษัท เอ็นทิก จำกัด

ผลการปฏิบัติตามมาตรการป้องกันและแก้ไขผลกระทบสิ่งแวดล้อม (ระยะก่อสร้าง)

2.1 การตรวจประเมินการปฏิบัติตามมาตรการป้องกันและแก้ไขผลกระทบสิ่งแวดล้อม

บริษัท ปตท. จำกัด (มหาชน) (ปตท.) ได้ดำเนินโครงการภายในพื้นที่โรงแยกก๊าซธรรมชาติระยอง (ภายหลังการเปลี่ยนแปลงรายละเอียดโครงการในรายงานการประเมินผลกระทบสิ่งแวดล้อม โครงการภายในพื้นที่โรงแยกก๊าซธรรมชาติระยอง (ครั้งที่ 5)) ภายใต้มาตรการฯ ที่กำหนดไว้ในรายงานการเปลี่ยนแปลงรายละเอียดโครงการในรายงานการประเมินผลกระทบสิ่งแวดล้อมของโครงการที่ผ่านความเห็นชอบจากคณะกรรมการผู้ชำนาญการพิจารณารายงานการประเมินผลกระทบสิ่งแวดล้อม โครงการอุตสาหกรรมปิโตรเลียม ปิโตรเคมี และเคมี ต่อรายงานการเปลี่ยนแปลงรายละเอียดโครงการในรายงานการประเมินผลกระทบสิ่งแวดล้อม ในการประชุม ครั้งที่ 7/2565 ตามหนังสือเลขที่ ทส 1010.8/4286 ลงวันที่ 9 มีนาคม 2565 (ภาคผนวก 1-1) โดยรายงานผลการปฏิบัติตามมาตรการป้องกันและแก้ไขผลกระทบสิ่งแวดล้อม ในระยะก่อสร้าง ในระหว่างเดือนกรกฎาคมถึงเดือนธันวาคม พ.ศ. 2565

ทั้งนี้ ข้อมูลที่ใช้ประกอบการตรวจประเมินได้จากการสำรวจโดยตรงในภาคสนามของบริษัท เอ็นทิก จำกัด ซึ่งเป็นบุคคลที่ 3 (Third Party) ปฏิบัติงานเป็นประจำทุกเดือน ตลอดทั้งการดำเนินงานรวบรวมข้อมูล เอกสาร ข้อกำหนด และบันทึกต่างๆ ที่เกี่ยวข้องกับการดำเนินงานของโครงการจาก บริษัท ทีทีซีแอล จำกัด (มหาชน) (TTCL PUBLIC COMPANY LIMITED) และบริษัท ทีอาร์ซี คอนสตรัคชั่น จำกัด (มหาชน) (TRC CONSTRUCTION PUBLIC COMPANY LIMITED) ซึ่งเป็นผู้รับเหมาก่อสร้างหลักของโครงการภายใต้การกำกับควบคุมดูแลโดย ปตท.

2.2 ผลการตรวจประเมินการปฏิบัติตามมาตรการป้องกันและแก้ไขผลกระทบสิ่งแวดล้อม

กิจกรรมของโครงการในระหว่างเดือนกรกฎาคมถึงเดือนธันวาคม พ.ศ. 2565 ประกอบด้วยกิจกรรมติดตั้งถังเก็บแก๊สไฮโดรเจน/แอลพีจีเพิ่มเติม จำนวน 2 ถัง กิจกรรมการก่อสร้างบ่อควบคุมระยะไกล กิจกรรมติดตั้งหน่วยกำจัดกลิ่นแบบอาร์ทีโอ (Regenerative Thermal Oxidizer; RTO) และ SO₂ Scrubber และกิจกรรมการติดตั้งระบบระบายน้ำทิ้งจากการดักจับก๊าซซัลเฟอร์ไดออกไซด์ (Zero Liquid Discharge; ZLD) จากการตรวจสอบของบุคคลที่ 3 (Third Party) พบว่า โครงการได้ปฏิบัติตามมาตรการป้องกันและแก้ไขผลกระทบสิ่งแวดล้อมตามที่กำหนดไว้ในรายงานการเปลี่ยนแปลงรายละเอียดโครงการในรายงานการประเมินผลกระทบสิ่งแวดล้อมของโครงการภายในพื้นที่โรงแยกก๊าซธรรมชาติระยอง (ครั้งที่ 5) อย่างเคร่งครัดและครบถ้วน โดยมีเพียงบางมาตรการที่ยังไม่ถึงช่วงที่กำหนดให้ต้องปฏิบัติตามมาตรการเท่านั้น โดยรายละเอียดผลการตรวจประเมินการปฏิบัติตามมาตรการ แสดงดังตารางที่ 2-1

รายงานผลการปฏิบัติตามมาตรการป้องกันและแก้ไขผลกระทบสิ่งแวดล้อม และมาตรการติดตามตรวจสอบผลกระทบสิ่งแวดล้อม (ระยะก่อสร้าง)
โครงการภายในพื้นที่โรงแยกก๊าซธรรมชาติระยอง (ภายหลังการเปลี่ยนแปลงรายละเอียดโครงการในรายงานการประเมินผลกระทบสิ่งแวดล้อม
โครงการภายในพื้นที่โรงแยกก๊าซธรรมชาติระยอง (ครั้งที่ 5)) ฉบับที่ 2 ระหว่างเดือนกรกฎาคมถึงเดือนธันวาคม พ.ศ. 2565

ตารางที่ 2-1 ผลการปฏิบัติตามมาตรการป้องกันและแก้ไขผลกระทบสิ่งแวดล้อม (ระยะก่อสร้าง)

มาตรการป้องกันและแก้ไขผลกระทบสิ่งแวดล้อม		ผลการปฏิบัติตามมาตรการฯ	ปัญหา/อุปสรรค และการแก้ไข	เอกสารอ้างอิง
1. ด้านทรัพยากรทางอากาศ				
1.1) ด้านคุณภาพอากาศ				
1)	กำหนดให้ใช้รถบรรทุกน้ำหนักน้อยอย่างน้อย 2 ครั้ง (เช้า-บ่าย) ในพื้นที่ก่อสร้างที่มีการฟุ้งกระจายของฝุ่นละออง เช่น ถนนหรือพื้นที่ที่มีกิจกรรมในการปรับถม เป็นต้น เพื่อลดการฟุ้งกระจายของฝุ่นละออง	โครงการได้กำหนดให้ผู้รับเหมานำรถบรรทุกน้ำหนักน้อยอย่างน้อย 2 ครั้ง (เช้า-บ่าย) ในพื้นที่ก่อสร้างที่มีการฟุ้งกระจายของฝุ่นละออง เช่น ถนนหรือพื้นที่ที่มีกิจกรรมในการขุดดิน เป็นต้น เพื่อลดการฟุ้งกระจายของฝุ่นละออง	-	รูปที่ 2-3 ภาคผนวก 5-1
2)	ห้ามเผาทำลายเศษวัสดุหรือขยะมูลฝอยในพื้นที่ก่อสร้างเพื่อป้องกันเกิดควัน/มลพิษทางอากาศฟุ้งกระจายไปในอากาศ	โครงการได้กำหนดมาตรการตามที่ระบุไว้ในรายงานการประเมินผลกระทบสิ่งแวดล้อมไว้เป็นนโยบายที่ผู้ปฏิบัติงานทุกคนต้องปฏิบัติตามอย่างเคร่งครัดในเอกสาร SHE Management Plan อีกทั้งได้กำหนดให้ผู้ปฏิบัติงานทุกคนต้องอบรมด้านความปลอดภัยก่อนเข้าทำงานในโครงการ (Safety Induction) เพื่อให้ทราบข้อมูลและแนวทางการปฏิบัติที่ปลอดภัยในการทำงาน และได้เน้นย้ำให้ผู้ปฏิบัติงานทุกคนห้ามเผาทำลายเศษวัสดุหรือขยะมูลฝอยในพื้นที่ก่อสร้างเพื่อป้องกันการเกิดควัน/มลพิษทางอากาศฟุ้งกระจายไปในอากาศ และอบรมก่อนเริ่มงาน (Tool Box Talk)	-	รูปที่ 2-1 รูปที่ 2-2 ภาคผนวก 2-1 ภาคผนวก 2-3 ภาคผนวก 2-6
3)	กำหนดให้รถบรรทุกขนส่งวัสดุก่อสร้างต้องมีผ้าใบหรือพลาสติกปิดคลุมอย่างมิดชิดเพื่อป้องกันการฟุ้งกระจายของฝุ่นละอองและการตกหล่นของเศษวัสดุก่อสร้าง	โครงการได้ปิดปกคลุมรถบรรทุกขนส่งวัสดุก่อสร้างมีผ้าใบปิดคลุมอย่างมิดชิดเพื่อป้องกันการฟุ้งกระจายของฝุ่นละอองและการตกหล่นของเศษวัสดุก่อสร้าง	-	รูปที่ 2-4
4)	ตรวจสอบอุปกรณ์/เครื่องจักรที่ใช้ในการก่อสร้างให้อยู่ในสภาพดีตามแผนการซ่อมบำรุงรักษา (Preventive Maintenance Program) เพื่อควบคุมมลพิษทางอากาศที่ระบายออกให้เป็นไปตามข้อกำหนดของอุปกรณ์/เครื่องจักร	โครงการได้ตรวจสอบอุปกรณ์/เครื่องจักรที่ใช้ในการก่อสร้างให้อยู่ในสภาพดีตามแผนการซ่อมบำรุงรักษา (Preventive Maintenance Program) เพื่อควบคุมมลพิษทางอากาศที่ระบายออกให้เป็นไปตามข้อกำหนดของอุปกรณ์/เครื่องจักร	-	รูปที่ 2-5 ภาคผนวก 5-5
1.2) ด้านระดับเสียง				
1)	ควบคุมไม่ให้เกิดกิจกรรมการก่อสร้างที่ก่อให้เกิดเสียงดังดำเนินการในช่วงเวลากลางวันหรือหลีกเลี่ยงกิจกรรมการก่อสร้างที่อาจก่อให้เกิดเสียงดังในช่วงกลางคืน (เวลา 19.00-7.00 น.) รวมถึงในช่วงเวลาอื่นๆ ที่พบว่าก่อให้เกิดผลกระทบด้านเสียงรบกวนต่อชุมชน	โครงการได้ควบคุมไม่ให้เกิดกิจกรรมการก่อสร้างที่ก่อให้เกิดเสียงดังดำเนินการเฉพาะในช่วงกลางวันเท่านั้น ทั้งนี้ ในรอบการนำเสนอรายงานผลการปฏิบัติตามมาตรการฯ ฉบับนี้ โครงการยังไม่มีกิจกรรมก่อสร้างที่มีเสียงดังในช่วงกลางคืนที่พบว่าก่อให้เกิดผลกระทบด้านเสียงรบกวนต่อชุมชน	-	ภาคผนวก 2-5

ตารางที่ 2-1 (ต่อ) ผลการปฏิบัติตามมาตรการป้องกันและแก้ไขผลกระทบสิ่งแวดล้อม (ระยะก่อสร้าง)

มาตรการป้องกันและแก้ไขผลกระทบสิ่งแวดล้อม		ผลการปฏิบัติตามมาตรการฯ	ปัญหา/อุปสรรค และการแก้ไข	เอกสารอ้างอิง
2) พิจารณาเลือกอุปกรณ์และเครื่องจักรในการก่อสร้างที่มีระดับเสียงดังไม่เกิน 85 เดซิเบลเอ (ที่ระยะห่าง 15 เมตร) หากมีระดับเสียงดังเกินที่กำหนดข้างต้นต้องมีการติดตั้งอุปกรณ์ช่วยลดเสียงดัง เช่น การปิดครอบเครื่องจักรที่มีเสียงดัง เป็นต้น รวมทั้งจัดให้มีการตรวจสอบและซ่อมบำรุงเครื่องมื่อ เครื่องจักร และอุปกรณ์การก่อสร้างตามแผนการซ่อมบำรุงเพื่อลดเสียงดังที่อาจเกิดขึ้นจากการทำงานของเครื่องจักร/อุปกรณ์ที่เสื่อมสภาพ	ในบริเวณที่มีเสียงดังเกิน 85 เดซิเบลเอ กำหนดให้มีการติดตั้งป้ายเตือนบริเวณที่มีเสียงดังและจัดให้มีอุปกรณ์ป้องกันอันตรายส่วนบุคคล ได้แก่ ที่อุดหู (Ear plug) หรือที่ครอบหู (Ear muff) เป็นต้น ให้กับคนงานก่อสร้างที่ทำงานในบริเวณที่มีเสียงดังเกิน 85 เดซิเบลเอ อย่างเพียงพอและควบคุมให้คนงานก่อสร้างที่ทำงานในบริเวณดังกล่าวสวมใส่อุปกรณ์ป้องกันอันตรายส่วนบุคคลอย่างเคร่งครัด	โครงการได้พิจารณาเลือกอุปกรณ์และเครื่องจักรในการก่อสร้างที่มีระดับเสียงดังไม่เกิน 85 เดซิเบลเอ (ที่ระยะห่าง 15 เมตร) อีกทั้งโครงการได้ทำการติดตั้งอุปกรณ์ช่วยลดเสียงดังโดยการปิดครอบเครื่องจักรที่เพื่อป้องกันเสียง รวมทั้งจัดให้มีการตรวจสอบและซ่อมบำรุงเครื่องมื่อ เครื่องจักร และอุปกรณ์การก่อสร้างตามแผนการซ่อมบำรุงเพื่อลดเสียงดังที่อาจเกิดขึ้นจากการทำงานของเครื่องจักร/อุปกรณ์ที่เสื่อมสภาพ	-	รูปที่ 2-5 รูปที่ 2-6 ภาคผนวก 5-5
3) ในบริเวณที่มีเสียงดังเกิน 85 เดซิเบลเอ กำหนดให้มีการติดตั้งป้ายเตือนบริเวณที่มีเสียงดังและจัดให้มีอุปกรณ์ป้องกันอันตรายส่วนบุคคล ได้แก่ ที่อุดหู (Ear plug) หรือที่ครอบหู (Ear muff) เป็นต้น ให้กับคนงานก่อสร้างที่ทำงานในบริเวณที่มีเสียงดังเกิน 85 เดซิเบลเอ อย่างเพียงพอและควบคุมให้คนงานก่อสร้างที่ทำงานในบริเวณดังกล่าวสวมใส่อุปกรณ์ป้องกันอันตรายส่วนบุคคลอย่างเคร่งครัด	กำหนดระยะเวลาปฏิบัติงานอย่างต่อเนื่องของพนักงานในบริเวณที่มีเสียงดังเกิน 85 เดซิเบลเอ ให้ทำงานได้ไม่เกิน 8 ชั่วโมงต่อวัน โดยจัดให้มีการหยุดพักทำงานชั่วคราวหรือระบบหมุนเวียนสับเปลี่ยนพนักงานในพื้นที่ยังพื้นที่อื่นๆ	โครงการได้กำหนดระยะเวลาปฏิบัติงานของผู้ปฏิบัติงานในบริเวณที่มีเสียงดังเกิน 85 เดซิเบลเอ (e) ให้ทำงานได้ไม่เกิน 8 ชั่วโมงต่อวัน โดยให้มีการหยุดพักทำงานชั่วคราวหรือระบบหมุนเวียนสับเปลี่ยนพนักงานที่ปฏิบัติงานในพื้นที่ที่มีเสียงดังไปยังพื้นที่อื่นๆ ผ่านการอบรมก่อนเริ่มงาน (Tool Box Talk)	-	รูปที่ 2-1 รูปที่ 2-2 รูปที่ 2-6 ภาคผนวก 2-1 ภาคผนวก 2-3 ภาคผนวก 2-6
1.3) แผนปฏิบัติงานด้านคุณภาพน้ำ				
1) จัดเตรียมสุขาเคลื่อนที่ (Mobile Toilet) ของผู้รับเหมา หรือห้องสุขาชั่วคราวที่มีบ่อบำบัดน้ำเสียสำเร็จรูปที่ถูกต้องสุขาภิบาลให้เพียงพอกับจำนวนคนงานก่อสร้างตามที่กฎหมายกำหนด และติดป้ายให้หน่วยงานที่ได้รับอนุญาตจากราชการรับสิ่งปฏิกูลไปกำจัด	จัดเตรียมสุขาเคลื่อนที่ (Mobile Toilet) ของผู้รับเหมา และห้องสุขาชั่วคราวที่มีบ่อบำบัดน้ำเสียสำเร็จรูปที่ถูกต้องสุขาภิบาลให้เพียงพอกับจำนวนคนงานก่อสร้างตามที่กฎหมายกำหนด โดยห้องน้ำ 1 ห้องต่อคนงาน 15 คน: (กฎกระทรวงมหาดไทย ฉบับที่ 63 (พ.ศ. 2551) ออกตามความในพระราชบัญญัติควบคุมอาคาร พ.ศ. 2522) ทั้งนี้ ทางโครงการได้จ้างบริษัทเอกชนนำของเสียสิ่งปฏิกูลไปกำจัดอย่างถูกต้องตามกฎหมายโดยไม่มีการระบายลงสู่ระบบน้ำแต่อย่างใด	โครงการได้จัดให้มีห้องสุขาเคลื่อนที่ (Mobile Toilet) ของผู้รับเหมา และห้องสุขาชั่วคราวที่มีบ่อบำบัดน้ำเสียสำเร็จรูปที่ถูกต้องสุขาภิบาลให้เพียงพอกับจำนวนคนงานก่อสร้างตามที่กฎหมายกำหนด โดยห้องน้ำ 1 ห้องต่อคนงาน 15 คน: (กฎกระทรวงมหาดไทย ฉบับที่ 63 (พ.ศ. 2551) ออกตามความในพระราชบัญญัติควบคุมอาคาร พ.ศ. 2522) ทั้งนี้ ทางโครงการได้จ้างบริษัทเอกชนนำของเสียสิ่งปฏิกูลไปกำจัดอย่างถูกต้องตามกฎหมายโดยไม่มีการระบายลงสู่ระบบน้ำแต่อย่างใด	-	รูปที่ 2-7 รูปที่ 2-10 ภาคผนวก 5-10 ภาคผนวก 6-2

ตารางที่ 2-1 (ต่อ) ผลการปฏิบัติตามมาตรการป้องกันและแก้ไขผลกระทบสิ่งแวดล้อม (ระยะก่อสร้าง)

มาตรการป้องกันและแก้ไขผลกระทบสิ่งแวดล้อม	ผลการปฏิบัติตามมาตรการฯ	ปัญหา/อุปสรรค และการแก้ไข	เอกสารอ้างอิง
2) กรณีที่มีการทดสอบการรับแรงดันดินของท่อและอุปกรณ์ต่างๆ ด้วยแรงดันน้ำ (Hydrostatic Test) ต้องทำการตรวจสอบคุณภาพน้ำ ได้แก่ ค่าพีเอช (pH) และของแข็งแขวนลอย (SS) ทั้งนี้หากคุณภาพน้ำเป็นไปตามมาตรฐานที่กำหนดจะรวบรวมน้ำดังกล่าวกลับไปใช้ประโยชน์ แต่หากพบว่าคุณภาพน้ำไม่เป็นไปตามมาตรฐานกำหนดจะนำน้ำไปบำบัดยังระบบบำบัดน้ำเสียส่วนกลางของโรงแยกก๊าซฯ ระยองหรือส่งกำจัดตามกฎหมายต่อไป	ในรอบการนำเสนอรายงานผลการปฏิบัติตามมาตรการฯ ฉบับนี้ โครงการยังไม่มีกิจกรรมก่อสร้างที่เกี่ยวข้องกับมาตรการดังกล่าว โดยหากมีกิจกรรมที่เกี่ยวข้องกับมาตรการดังกล่าวแล้ว จะนำเสนอผลการปฏิบัติตามมาตรการฯ ในรายงานต่อไป		
3) จัดให้มีรางระบายน้ำฝนชั่วคราวเชื่อมต่อกับราง/ระบบระบายน้ำเดิมในบริเวณพื้นที่ก่อสร้างเพื่อระบายน้ำฝนที่ตกบริเวณพื้นที่ก่อสร้าง และได้นำน้ำนํ้าเสียที่ปนเปื้อนน้ำมัน หรือสารเคมีที่ใช้ในการก่อสร้างทิ้งลงในรางระบายน้ำฝน	โครงการได้จัดให้มีรางระบายน้ำฝนชั่วคราวเชื่อมต่อกับราง/ระบบระบายน้ำเดิมในบริเวณพื้นที่ก่อสร้างเพื่อระบายน้ำฝนที่ตกบริเวณพื้นที่ก่อสร้าง และได้ได้นำน้ำนํ้าเสียที่ปนเปื้อนน้ำมัน หรือสารเคมีที่ใช้ในการก่อสร้างทิ้งลงในรางระบายน้ำฝน ผ่านการอบรมก่อนเริ่มงาน (Tool Box Talk)		รูปที่ 2-2 รูปที่ 2-8 ภาคผนวก 2-6 ภาคผนวก 5-3
4) กำหนดให้มีแผนในการตรวจสอบและดูแลชุดลอกดินตะกอนดินในรางระบายน้ำฝนชั่วคราวรวมทั้งให้ผู้รับเหมาทำความสะอาดบริเวณพื้นที่ก่อสร้างซึ่งอาจมีเศษก่อสร้างซึ่งอาจมีเศษวัสดุตกหล่นสู่รางระบายน้ำ โดยทำความสะอาดพื้นที่ที่เศษวัสดุตกหล่นในบริเวณที่ปล่อยสู่พื้นที่รางระบายน้ำ	โครงการมีการกำหนดแผนในการตรวจสอบและดูแลชุดลอกตะกอนดินในรางระบายน้ำฝนชั่วคราวรวมทั้งให้ผู้รับเหมาทำความสะอาดบริเวณพื้นที่ก่อสร้างซึ่งอาจมีเศษวัสดุตกหล่นสู่รางระบายน้ำพื้นที่ที่มีเศษวัสดุตกหล่นในบริเวณที่ปล่อยสู่พื้นที่รางระบายน้ำ		รูปที่ 2-8 ภาคผนวก 5-3
5) กำหนดไม่ให้ทิ้งขยะมูลฝอยและเศษวัสดุจากการก่อสร้างลงในรางระบายน้ำของโครงการ รวมถึงทางน้ำและแหล่งน้ำสาธารณะ	โครงการได้กำหนดมาตรการตามที่ระบุไว้ในรายงานการประเมินผลกระทบสิ่งแวดล้อมไว้เป็นนโยบายที่ผู้ปฏิบัติงานทุกคนต้องปฏิบัติตามอย่างเคร่งครัดในเอกสาร SHE Management Plan อีกทั้งได้กำหนดให้ผู้ปฏิบัติงานทุกคนต้องอบรมด้านความปลอดภัยก่อนเข้าทำงานโครงการ (Safety Induction) เพื่อให้ทราบข้อมูลและแนวทางการปฏิบัติที่ปลอดภัยในการทำงาน และได้ได้นำผู้ปฏิบัติงานทุกคนห้ามทิ้งขยะมูลฝอยและเศษวัสดุจากการก่อสร้างลงในรางระบายน้ำของโครงการรวมถึงทางน้ำและแหล่งน้ำสาธารณะผ่านภาวการณ์อบรมก่อนเริ่มงาน (Tool Box Talk)		รูปที่ 2-1 รูปที่ 2-2 ภาคผนวก 2-1 ภาคผนวก 2-3 ภาคผนวก 2-6
6) กำหนดให้มีถาดรองน้ำมันบริเวณเครื่องกำเนิดไฟฟ้าดีเซล (Diesel Generator) ที่ใช้ในช่างก่อสร้าง เช่น งานตัด งานเชื่อม งานไฟฟ้า เป็นต้น และรวบรวมส่งให้หน่วยงานที่ได้รับอนุญาตจากราชากรารับไปกำจัด	โครงการจัดให้มีถาดรองน้ำมันบริเวณเครื่องกำเนิดไฟฟ้าดีเซล (Diesel Generator) ที่ใช้ในช่างก่อสร้าง ทั้งนี้ ในรอบการนำเสนอรายงานผลการปฏิบัติตามมาตรการฯ ฉบับนี้ ยังไม่พบการทรวั่วไหลของน้ำมันจากเครื่องกำเนิดไฟฟ้าดีเซล (Diesel Generator) ที่ใช้ในช่างก่อสร้างแต่อย่างใด อย่างไรก็ตาม หากเกิดการทรวั่วไหลจะรวบรวมส่งให้หน่วยงานที่ได้รับอนุญาตจากราชากรารับไปกำจัดต่อไป		รูปที่ 2-9

รายงานผลการปฏิบัติตามมาตรการป้องกันและแก้ไขผลกระทบสิ่งแวดล้อม และมาตรการติดตามตรวจสอบผลกระทบสิ่งแวดล้อม (ระยะก่อสร้าง)
โครงการภายในพื้นที่โรงแยกก๊าซธรรมชาติของ (ภายหลังการเปลี่ยนแปลงการเป็นผลกระทบสิ่งแวดล้อม
โครงการภายในพื้นที่โรงแยกก๊าซธรรมชาติของ (ครั้งที่ 5)) ฉบับที่ 2 ระหว่างเดือนกรกฎาคมถึงเดือนธันวาคม พ.ศ. 2565



บริษัท ปตท. จำกัด (มหาชน)

ตารางที่ 2-1 (ต่อ) ผลการปฏิบัติตามมาตรการป้องกันและแก้ไขผลกระทบสิ่งแวดล้อม (ระยะก่อสร้าง)

มาตรการป้องกันและแก้ไขผลกระทบสิ่งแวดล้อม		ผลการปฏิบัติตามมาตรการฯ	ปัญหา/อุปสรรค และการแก้ไข	เอกสารอ้างอิง
2. คุณค่าการใช้ประโยชน์ของมนุษย์				
2.1) แผนปฏิบัติการด้านความมั่นคง				
1) กำหนดให้มีการอบรมพนักงานชั้นปฏิบัติงานส่งวัสดุ/อุปกรณ์/เครื่องมือ/เครื่องจักรที่ติดตั้งของโครงการ และพนักงานชั้นปฏิบัติงานส่งคนงานก่อสร้างปฏิบัติตามกฎจรรยาบรรณอย่างเคร่งครัดผ่านกรอบก่อนเริ่มงาน (Tool Box Talk)	กำหนดให้รับทราบทุกที่ที่ขนส่งวัสดุก่อสร้างและรถขนส่งคนงานก่อสร้างได้ไม่เกิน 20 กิโลเมตรต่อชั่วโมง โดยติดตั้งป้ายความปลอดภัยบริเวณพื้นที่ก่อสร้าง	โครงการได้กำหนด และได้นำให้พนักงานชั้นปฏิบัติงานส่งวัสดุ/อุปกรณ์/เครื่องมือ/เครื่องจักรที่ติดตั้งของโครงการ และพนักงานชั้นปฏิบัติงานส่งคนงานก่อสร้างปฏิบัติตามกฎจรรยาบรรณอย่างเคร่งครัดผ่านกรอบก่อนเริ่มงาน (Tool Box Talk)	-	รูปที่ 2-1 รูปที่ 2-2 ภาคผนวก 2-1 ภาคผนวก 2-3 ภาคผนวก 2-6
2) กำหนดให้รถบรรทุกที่ขนส่งวัสดุก่อสร้างและรถขนส่งคนงานก่อสร้างได้ไม่เกิน 20 กิโลเมตรต่อชั่วโมง โดยติดตั้งป้ายความปลอดภัยบริเวณพื้นที่ก่อสร้าง	กำหนดให้รถบรรทุกที่ขนส่งวัสดุก่อสร้างและรถขนส่งคนงานก่อสร้างได้ไม่เกิน 20 กิโลเมตรต่อชั่วโมง โดยติดตั้งป้ายความปลอดภัยบริเวณพื้นที่ก่อสร้าง	โครงการได้กำหนดมาตรการตามที่ระบุไว้ในรายงานการประเมินผลกระทบสิ่งแวดล้อมไว้เป็นนโยบายที่ผู้ปฏิบัติงานทุกคนต้องปฏิบัติตามอย่างเคร่งครัดในเอกสาร SHE Management Plan อีกทั้งได้กำหนดให้ผู้ปฏิบัติงานทุกคนต้องอบรมด้านความปลอดภัยก่อนเข้าทำงานในโครงการ (Safety Induction) เพื่อให้ทราบข้อมูลและแนวทางการปฏิบัติที่ปลอดภัยในการทำงาน และได้เน้นย้ำให้พนักงานชั้นปฏิบัติการที่ขนส่งวัสดุก่อสร้างและรถขนส่งคนงานก่อสร้างที่สัญจรผ่านบริเวณชุมชนหรือพื้นที่ภายนอกโครงการใช้ความเร็วได้ไม่เกินตามที่กฎหมายกำหนด ผ่านการอบรมก่อนเริ่มงาน (Tool Box Talk) และได้ควบคุมความเร็วในพื้นที่ก่อสร้างไม่เกิน 20 กิโลเมตรต่อชั่วโมง พร้อมทั้งติดตั้งป้ายควบคุมความเร็วบริเวณพื้นที่ก่อสร้าง	-	รูปที่ 2-1 รูปที่ 2-2 รูปที่ 2-10 ภาคผนวก 2-1 ภาคผนวก 2-3 ภาคผนวก 2-6
3) ตรวจสอบสภาพเครื่องยন্ত্রทุกครั้งที่ใช้งานตามคู่มือการบำรุงรักษาที่กำหนด	ตรวจสอบสภาพเครื่องยন্ত্রทุกครั้งที่ใช้งานตามคู่มือการบำรุงรักษาที่กำหนด	โครงการดำเนินการตรวจสอบสภาพเครื่องยন্ত্রทุกครั้งที่ใช้งานตามคู่มือการบำรุงรักษาที่กำหนด	-	รูปที่ 2-5 ภาคผนวก 5-5
4) ควบคุมยานักรถบรรทุกให้อยู่ในเกณฑ์ที่กฎหมายกำหนดและต้องจัดให้มีวัสดุอุปกรณ์ป้องกันการตกหล่นของวัสดุก่อสร้าง โดยใช้ผ้าใบหรือวัสดุปิดคลุมกระบังท้ายรถที่ขนส่งวัสดุก่อสร้าง	ควบคุมยานักรถบรรทุกให้อยู่ในเกณฑ์ที่กฎหมายกำหนดและต้องจัดให้มีวัสดุอุปกรณ์ป้องกันการตกหล่นของวัสดุก่อสร้าง โดยใช้ผ้าใบหรือวัสดุปิดคลุมกระบังท้ายรถที่ขนส่งวัสดุก่อสร้าง	โครงการได้กำหนดมาตรการตามที่ระบุไว้ในรายงานการประเมินผลกระทบสิ่งแวดล้อมไว้เป็นนโยบายที่ผู้ปฏิบัติงานทุกคนต้องปฏิบัติตามอย่างเคร่งครัดในเอกสาร SHE Management Plan อีกทั้งได้กำหนดให้ผู้ปฏิบัติงานทุกคนต้องอบรมด้านความปลอดภัยก่อนเข้าทำงานในโครงการ (Safety Induction) เพื่อให้ทราบข้อมูลและแนวทางการปฏิบัติที่ปลอดภัยในการทำงาน และได้เน้นย้ำให้พนักงานชั้นปฏิบัติการที่ขนส่งวัสดุก่อสร้างและรถขนส่งคนงานก่อสร้างที่สัญจรผ่านบริเวณชุมชนหรือพื้นที่ภายนอกโครงการใช้ความเร็วได้ไม่เกินตามที่กฎหมายกำหนด ผ่านการอบรมก่อนเริ่มงาน (Tool Box Talk) และได้จัดให้มีวัสดุอุปกรณ์ป้องกันการตกหล่นของวัสดุก่อสร้าง โดยใช้ผ้าใบปิดคลุมกระบังท้ายรถที่ขนส่งวัสดุก่อสร้าง	-	รูปที่ 2-1 รูปที่ 2-2 รูปที่ 2-4 ภาคผนวก 2-1 ภาคผนวก 2-3 ภาคผนวก 2-6
5) จัดระบบทิศทางจราจรในพื้นที่ก่อสร้างตามแผนการจราจรภายในพื้นที่ก่อสร้าง พร้อมจัดให้มีเจ้าหน้าที่คอยดูแลรถที่เข้า-ออกพื้นที่ก่อสร้าง	จัดระบบทิศทางจราจรในพื้นที่ก่อสร้างตามแผนการจราจรภายในพื้นที่ก่อสร้าง พร้อมจัดให้มีเจ้าหน้าที่คอยดูแลรถที่เข้า-ออกพื้นที่ก่อสร้าง	โครงการได้มีการจัดระบบทิศทางจราจรในพื้นที่ก่อสร้างตามแผนการจราจรภายในพื้นที่โครงการ พร้อมจัดให้มีเจ้าหน้าที่คอยดูแลรถที่เข้า-ออกพื้นที่ก่อสร้าง	-	รูปที่ 2-13 ภาคผนวก 2-4

รายงานผลการปฏิบัติตามมาตรการป้องกันและแก้ไขผลกระทบสิ่งแวดล้อม และมาตรการติดตามตรวจสอบผลกระทบสิ่งแวดล้อม (ระยะก่อสร้าง)
โครงการภายในพื้นที่โรงแยกก๊าซธรรมชาติระยอง (ภายหลังการเปลี่ยนแปลงรายละเอียดโครงการในรายงานการประเมินผลกระทบสิ่งแวดล้อม
โครงการภายในพื้นที่โรงแยกก๊าซธรรมชาติระยอง (ครั้งที่ 5)) ฉบับที่ 2 ระหว่างเดือนกรกฎาคมถึงเดือนธันวาคม พ.ศ. 2565

ตารางที่ 2-1 (ต่อ) ผลการปฏิบัติตามมาตรการป้องกันและแก้ไขผลกระทบสิ่งแวดล้อม (ระยะก่อสร้าง)

มาตรการป้องกันและแก้ไขผลกระทบสิ่งแวดล้อม		ผลการปฏิบัติตามมาตรการฯ	ปัญหา/อุปสรรค และการแก้ไข	เอกสารอ้างอิง
6) จัดรับส่งคนงานก่อสร้างและวางแผนการรับส่งโดยพิจารณาความเหมาะสมของช่วงเวลาเพื่อช่วยลดปัญหาจราจร	โครงการจัดให้มีรถรับส่งคนงานก่อสร้างและได้วางแผนการรับส่งโดยพิจารณาความเหมาะสมของช่วงเวลาเพื่อช่วยลดปัญหาจราจร	โครงการจัดให้มีรถรับส่งคนงานก่อสร้างและได้วางแผนการรับส่งโดยพิจารณาความเหมาะสมของช่วงเวลาเพื่อช่วยลดปัญหาจราจร	-	รูปที่ 2-14 ภาคผนวก 2-4
7) ประสานงานกับตำรวจและหน่วยงานต่างๆ ภายในพื้นที่ที่เกี่ยวข้องในขณะขุดส่งวัสดุ/อุปกรณ์ขนาดใหญ่เพื่ออำนวยความสะดวกและแก้ไขปัญหาค่าใช้จ่ายที่จะเกิดขึ้นซึ่งครอบคลุมการขนส่งทางเรือด้วย	ประสานงานกับตำรวจและหน่วยงานต่างๆ ภายในพื้นที่ที่เกี่ยวข้องในขณะขุดส่งวัสดุ/อุปกรณ์ขนาดใหญ่เพื่ออำนวยความสะดวกและแก้ไขปัญหาค่าใช้จ่ายที่จะเกิดขึ้นซึ่งครอบคลุมการขนส่งทางเรือด้วย	ในกรอบการนำเสนอรายงานผลการปฏิบัติตามมาตรการฯ ฉบับนี้ ยังไม่มีการขนส่งวัสดุ/อุปกรณ์ขนาดใหญ่แต่อย่างใด อย่างไรก็ตาม โครงการได้ประสานงานกับตำรวจและหน่วยงานต่างๆ ภายในพื้นที่ที่เกี่ยวข้องในการขนส่งวัสดุ/อุปกรณ์เพื่ออำนวยความสะดวกและแก้ไขปัญหาค่าใช้จ่ายที่จะเกิดขึ้นแล้ว	-	รูปที่ 2-15
8) หลีกเลี่ยงการใช้เส้นทางขนส่งวัสดุ/อุปกรณ์ก่อสร้างผ่านชุมชนได้แก่เส้นทางห้วยโป่ง-หนองบอน รวมถึงเส้นทางอื่นๆ กรณีที่พบว่าเส้นทางที่ใช้ในการขนส่งก่อให้เกิดผลกระทบด้านการจราจรต่อชุมชน	หลีกเลี่ยงการใช้เส้นทางขนส่งวัสดุ/อุปกรณ์ก่อสร้างผ่านชุมชนได้แก่เส้นทางห้วยโป่ง-หนองบอน รวมถึงเส้นทางอื่นๆ กรณีที่พบว่าเส้นทางที่ใช้ในการขนส่งก่อให้เกิดผลกระทบด้านการจราจรต่อชุมชน	โครงการได้กำหนดและเน้นย้ำให้พนักงานขับรถทุกคนหลีกเลี่ยงการใช้เส้นทางขนส่งวัสดุ/อุปกรณ์ก่อสร้างผ่านชุมชนได้แก่ เส้นทางห้วยโป่ง-หนองบอน รวมถึงเส้นทางอื่นๆ กรณีที่พบว่าเส้นทางที่ใช้ในการขนส่งก่อให้เกิดผลกระทบด้านการจราจรต่อชุมชนผ่านการอบรมก่อนเริ่มงาน (Tool Box Talk)	-	รูปที่ 2-1 รูปที่ 2-2 ภาคผนวก 2-1 ภาคผนวก 2-3 ภาคผนวก 2-6
9) วางแผนช่วงเวลาและเส้นทางของการขนส่งวัสดุอุปกรณ์ก่อสร้างให้ชัดเจน และหลีกเลี่ยงการขนส่งในช่วงเวลากลางคืนระหว่าง 21.00-05.00 น. และช่วงที่มีการจราจรคับคั่ง ได้แก่ เวลา 7.00-9.00 น. และ 16.00-18.00 น. รวมทั้งช่วงเวลาอื่นๆ ในกรณีที่พบว่ามีการขนส่งก่อให้เกิดผลกระทบด้านการจราจรต่อชุมชนยกเว้นอุปกรณ์เครื่องจักรที่มีขนาดใหญ่ซึ่งจำเป็นต้องขนส่งในช่วงเวลากลางคืนเนื่องจากมีปริมาณจราจรน้อย โดยโครงการจะจัดทำแผนและประสานงานกับหน่วยงานที่เกี่ยวข้อง ได้แก่ ตำรวจทางหลวง สถานีตำรวจในพื้นที่ และการไฟฟ้าส่วนภูมิภาค เป็นต้น	วางแผนช่วงเวลาและเส้นทางของการขนส่งวัสดุอุปกรณ์ก่อสร้างให้ชัดเจน และหลีกเลี่ยงการขนส่งในช่วงเวลากลางคืนระหว่าง 21.00-05.00 น. และช่วงที่มีการจราจรคับคั่ง ได้แก่ เวลา 7.00-9.00 น. และ 16.00-18.00 น. รวมทั้งช่วงเวลาอื่นๆ ในกรณีที่พบว่ามีการขนส่งก่อให้เกิดผลกระทบด้านการจราจรต่อชุมชนยกเว้นอุปกรณ์เครื่องจักรที่มีขนาดใหญ่ซึ่งจำเป็นต้องขนส่งในช่วงเวลากลางคืนเนื่องจากมีปริมาณจราจรน้อย โดยโครงการจะจัดทำแผนและประสานงานกับหน่วยงานที่เกี่ยวข้อง ได้แก่ ตำรวจทางหลวง สถานีตำรวจในพื้นที่ และการไฟฟ้าส่วนภูมิภาค เป็นต้น	โครงการได้วางแผนช่วงเวลาและเส้นทางของการขนส่งวัสดุอุปกรณ์ก่อสร้างเพื่อหลีกเลี่ยงการขนส่งในช่วงเวลากลางคืนระหว่าง 21.00-05.00 น. และช่วงที่มีการจราจรคับคั่ง ได้แก่ เวลา 7.00-9.00 น. และ 16.00-18.00 น. รวมทั้งช่วงเวลาอื่นๆ รวมทั้งได้ประสานงานกับหน่วยงานที่เกี่ยวข้อง เช่น ตำรวจทางหลวง สถานีตำรวจในพื้นที่ และการไฟฟ้าส่วนภูมิภาค เป็นต้น ทั้งนี้ ในรอบการนำเสนอรายงานผลการปฏิบัติตามมาตรการฯ ฉบับนี้ โครงการยังไม่มีรายงานส่งอุปกรณ์เครื่องจักรที่มีขนาดใหญ่ที่ส่งผลกระทบด้านการจราจรต่อชุมชน แต่อย่างใด	-	รูปที่ 2-16 ภาคผนวก 2-4
10) รถขนส่งวัสดุหรืออุปกรณ์ และรถขนส่งคนงานก่อสร้างของบริษัทรับเหมา ต้องติดป้ายชื่อและหมายเลขโทรศัพท์ เพื่อเป็นช่องทางการแจ้งเรื่องร้องเรียนมายังโครงการ	รถขนส่งวัสดุหรืออุปกรณ์ และรถขนส่งคนงานก่อสร้างของบริษัทรับเหมา ต้องติดป้ายชื่อและหมายเลขโทรศัพท์ เพื่อเป็นช่องทางการแจ้งเรื่องร้องเรียนมายังโครงการ	โครงการได้กำหนดให้บริษัทผู้รับเหมาดัดป้ายชื่อและหมายเลขโทรศัพท์ที่รถขนส่งวัสดุหรืออุปกรณ์ และรถขนส่งคนงานก่อสร้างในจุดที่สามารถมองเห็นได้ชัดเจน เพื่อเป็นช่องทางการแจ้งเรื่องร้องเรียนมายังโครงการ	-	รูปที่ 2-14
2.2) แผนปฏิบัติการด้านการจัดการของเสีย				
1) จัดให้มีพื้นที่และภาชนะรองรับขยะมูลฝอยที่มีปริมาณขยะตามจุดต่างๆ ภายในพื้นที่ก่อสร้างอย่างเพียงพอ พร้อมเก็บรวบรวมขยะมูลฝอยในบริเวณพื้นที่ที่กำหนดไว้ ก่อนประสานงานกับหน่วยงานที่ได้รับอนุญาตจากหน่วยงานราชการในท้องถิ่นเข้ามาเก็บขยะจากโครงการ เพื่อนำไปกำจัดต่อไป	จัดให้มีพื้นที่และภาชนะรองรับขยะมูลฝอยที่มีปริมาณขยะตามจุดต่างๆ ภายในพื้นที่ก่อสร้างอย่างเพียงพอ พร้อมเก็บรวบรวมขยะมูลฝอยในบริเวณพื้นที่ที่กำหนดไว้ ก่อนประสานงานกับหน่วยงานที่ได้รับอนุญาตจากหน่วยงานราชการในท้องถิ่นเข้ามาเก็บขยะจากโครงการ เพื่อนำไปกำจัดต่อไป	โครงการได้จัดให้มีพื้นที่และภาชนะรองรับขยะมูลฝอยที่มีปริมาณขยะตามจุดต่างๆ ภายในพื้นที่ก่อสร้างอย่างเพียงพอ พร้อมเก็บรวบรวมขยะมูลฝอยในบริเวณพื้นที่ที่กำหนดไว้ และประสานงานกับหน่วยงานที่ได้รับอนุญาตจากเทศบาลเมืองมาบตาพุดเข้ามาเก็บขยะจากโครงการ เพื่อนำไปกำจัดต่อไป	-	รูปที่ 2-10 ภาคผนวก 6-1
2) จัดให้มีการแยกขยะมูลฝอยที่เกิดขึ้นจากการก่อสร้างและกิจกรรมของคณาคนงานออกจากกัน และจัดเก็บในภาชนะให้มิดชิด ทั้งนี้ กำหนดให้ผู้รับเหมาทำการแยกขยะและเศษวัสดุที่สามารถใช้ได้ เช่น เศษเหล็ก เศษ	จัดให้มีการแยกขยะมูลฝอยที่เกิดขึ้นจากการก่อสร้างและกิจกรรมของคณาคนงานออกจากกัน และจัดเก็บในภาชนะให้มิดชิด ทั้งนี้ กำหนดให้ผู้รับเหมาทำการแยกขยะและเศษวัสดุที่สามารถใช้ได้ เช่น เศษเหล็ก เศษ	โครงการได้แยกขยะมูลฝอยที่เกิดขึ้นจากการก่อสร้างและกิจกรรมของคณาคนงานออกจากกันและจัดเก็บในภาชนะให้มิดชิด โดยทำการแยกขยะและเศษวัสดุที่สามารถใช้ได้ เช่น เศษเหล็ก เศษไม้ เป็นต้น กลับมาใช้ใหม่อีกครั้ง สำหรับเศษวัสดุก่อสร้าง	-	รูปที่ 2-10 ภาคผนวก 6-1

รายงานผลการปฏิบัติตามมาตรการป้องกันและแก้ไขผลกระทบสิ่งแวดล้อม และมาตรการติดตามตรวจสอบผลกระทบสิ่งแวดล้อม (ระยะก่อสร้าง)
โครงการภายในพื้นที่โรงแยกก๊าซธรรมชาติระยอง (ภายหลังการเปลี่ยนแปลงรายละเอียดโครงการในรายงานการประเมินผลกระทบสิ่งแวดล้อม
โครงการภายในพื้นที่โรงแยกก๊าซธรรมชาติระยอง (ครั้งที่ 5)) ฉบับที่ 2 ระหว่างเดือนกรกฎาคมถึงเดือนธันวาคม พ.ศ. 2565

ตารางที่ 2-1 (ต่อ) ผลการปฏิบัติตามมาตรการป้องกันและแก้ไขผลกระทบสิ่งแวดล้อม (ระยะก่อสร้าง)

มาตรการป้องกันและแก้ไขผลกระทบสิ่งแวดล้อม		ผลการปฏิบัติตามมาตรการฯ	ปัญหา/อุปสรรค และการแก้ไข	เอกสารอ้างอิง
ไม่มี เป็นต้น กลับมาใช้ใหม่อีกครั้ง ส่วนเศษวัสดุก่อสร้างประเภทที่ขายเป็นของเก่าได้นำไปขายให้กับผู้รับซื้อต่อไป สำหรับเศษวัสดุจากการก่อสร้างที่ไม่สามารถนำกลับมาใช้ใหม่ได้และของเสียอื่นๆ จะถูกรวบรวมไว้บริเวณที่โครงการจัดเตรียมไว้เพื่อส่งให้หน่วยงานที่ได้รับอนุญาตจากทางราชการนำไปกำจัดอย่างถูกต้อง		ประเภทที่ขายเป็นของเก่าได้รวบรวมไว้เพื่อจะนำไปขายให้กับผู้รับซื้อต่อไป และของเสียอื่นๆ ได้ถูกรวบรวมไว้บริเวณที่จัดเตรียมไว้และนำส่งหน่วยงานที่ได้รับอนุญาตจากทางราชการนำไปกำจัดอย่างถูกต้อง		
3. คุณค่าคุณภาพชีวิต				
3.1) แผนปฏิบัติการด้านสภาพสังคม-เศรษฐกิจ				
1) พิจารณาว่าจ้างแรงงานท้องถิ่นที่มีความสามารถเหมาะสมเข้าทำงานเป็นอันดับแรก เพื่อสร้างทัศนคติที่ดีระหว่างชุมชน และโรงแยกก๊าซธรรมชาติระยอง รวมทั้งเป็นการสร้างงานให้กับประชาชนในท้องถิ่น โดยให้มีการประชาสัมพันธ์ให้ชุมชนทราบในช่วงที่มีตำแหน่งว่าง		โครงการได้พิจารณาว่าจ้างแรงงานท้องถิ่นที่มีความสามารถเหมาะสมเข้าทำงานเป็นอันดับแรก เพื่อสร้างทัศนคติที่ดีระหว่างชุมชน และโรงแยกก๊าซธรรมชาติระยอง รวมทั้งเป็นการสร้างงานให้กับประชาชนในท้องถิ่น โดยให้มีการประชาสัมพันธ์ให้ชุมชนทราบในช่วงที่มีตำแหน่งว่าง	-	รูปที่ 2-11 ภาคผนวก 2-9
2) กำหนดให้ผู้รับเหมาก่อสร้าง ควบคุมดูแลมิให้คนงานก่อสร้างก่อปัญหาให้กับประชาชนในชุมชน เช่น ปัญหาลักขโมย ยาเสพติด ทะเลาะวิวาท เป็นต้น โดยต้องกำหนดให้มีการวางกฎระเบียบและการลงโทษที่ชัดเจน		โครงการได้กำหนดให้ผู้ปฏิบัติงานทุกคนต้องบอมด้านความปลอดภัยก่อนเข้าทำงานโครงการ (Safety Induction) เพื่อให้ทราบข้อมูลและแนวทางการปฏิบัติที่ปลอดภัยในการทำงาน และได้เน้นย้ำให้ผู้ปฏิบัติงานทุกคนห้ามก่อปัญหาให้กับประชาชนในชุมชน เช่น ปัญหาลักขโมย ยาเสพติด ทะเลาะวิวาท เป็นต้น ผ่านการอบรมก่อนเริ่มงาน (Tool Box Talk) และจัดให้มีเจ้าหน้าที่ความปลอดภัยควบคุมดูแลการทำงานของคนงานอย่างใกล้ชิด	-	รูปที่ 2-1 รูปที่ 2-2 รูปที่ 2-18 ภาคผนวก 2-3 ภาคผนวก 2-5 ภาคผนวก 2-6
3) กำหนดให้มีการจัดการชดเชยกรณีการก่อสร้างส่งผลกระทบต่อชุมชน		ในการนำเสนอรายงานผลการปฏิบัติตามมาตรการฯ ฉบับนี้ โครงการมีเพียงกิจกรรมก่อสร้างเฉพาะภายในพื้นที่โรงแยกก๊าซธรรมชาติระยอง ซึ่งไม่ส่งผลกระทบต่อชุมชนแต่อย่างใด อย่างไรก็ตาม ในกรณีที่เกิดกิจกรรมการก่อสร้างส่งผลกระทบต่อชุมชนทางบริษัทผู้รับเหมามีได้มีขั้นตอนปฏิบัติและรวบรวมข้อมูล เพื่อรายงานต่อ บริษัท ปตท. จำกัด (มหาชน) ทราบ รวมทั้งบันทึกรายละเอียด ทวีตและมาตรการป้องกันผลกระทบต่อชุมชน เพื่อไม่ให้เกิดขึ้นซ้ำอีก	-	ภาคผนวก 5-4 ภาคผนวก 5-9
4) กำหนดให้ชุมชนทางรับเรื่องร้องเรียน เช่น ทางโทรศัพท์ และแบบฟอร์มรับแจ้งเรื่องร้องเรียน เป็นต้น เพื่อรับข้อร้องเรียนจากผลกระทบที่เกิดขึ้นจากกิจกรรมการก่อสร้าง และให้ประชาสัมพันธ์ช่องทางดังกล่าวให้ชุมชนทราบก่อนเริ่มการก่อสร้างของโครงการ		โครงการได้จัดให้มีการรับเรื่องร้องเรียน เช่น ทางโทรศัพท์ และแบบฟอร์มรับแจ้งเรื่องร้องเรียน เป็นต้น เพื่อรับข้อร้องเรียนจากผลกระทบที่เกิดขึ้นจากกิจกรรมการก่อสร้าง และได้ประชาสัมพันธ์ช่องทางดังกล่าวให้ชุมชนทราบก่อนเริ่มการก่อสร้างของโครงการ	-	รูปที่ 2-15 รูปที่ 2-16 รูปที่ 2-17 ภาคผนวก 2-7 ภาคผนวก 4-1 ภาคผนวก 4-2 ภาคผนวก 5-9

รายงานผลการปฏิบัติงานตามมาตรการป้องกันและแก้ไขผลกระทบสิ่งแวดล้อม และมาตรการติดตามตรวจสอบผลกระทบสิ่งแวดล้อม (ระยะก่อสร้าง)
โครงการภายในพื้นที่โรงแยกก๊าซธรรมชาติระยะของ (ภายหลังการเปลี่ยนแปลงรายละเอียดโครงการในรายงานการประเมินผลกระทบสิ่งแวดล้อม
โครงการภายในพื้นที่โรงแยกก๊าซธรรมชาติระยะของ (ครั้งที่ 5)) ฉบับที่ 2 ระหว่างเดือนกรกฎาคมถึงเดือนธันวาคม พ.ศ. 2565



บริษัท ปตท. จำกัด (มหาชน)

ตารางที่ 2-1 (ต่อ) ผลการปฏิบัติตามมาตรการป้องกันและแก้ไขผลกระทบสิ่งแวดล้อม (ระยะก่อสร้าง)

มาตรการป้องกันและแก้ไขผลกระทบสิ่งแวดล้อม		ผลการปฏิบัติตามมาตรการฯ	ปัญหา/อุปสรรค และการแก้ไข	เอกสารอ้างอิง
5) กำหนดให้มีการประชาสัมพันธ์และให้ข้อมูลรายละเอียดโครงการแก่ชุมชนรอบโครงการ รวมทั้งหน่วยงานราชการในท้องถิ่น รวมถึงจัดให้มีช่องทางในการประชาสัมพันธ์ข้อมูลข่าวสาร/ตอบข้อสงสัยให้กับชุมชนเกี่ยวกับการก่อสร้างโครงการ เช่น ป้ายประชาสัมพันธ์ เป็นต้น	กำหนดให้มีการประชาสัมพันธ์และชี้แจงแผนงานการก่อสร้างพร้อมทั้งมาตรการการดูแลสิ่งแวดล้อมให้ชุมชนและโรงงานที่อยู่ใกล้เคียงทราบล่วงหน้าอย่างน้อย 15 วัน ก่อนเริ่มกิจกรรมการก่อสร้าง โดยผ่านช่องทางของการประชาสัมพันธ์ต่างๆ เช่น ป้ายประชาสัมพันธ์ต่างๆ เช่น ป้ายประชาสัมพันธ์ วิทยุชุมชน เป็นต้น	โครงการได้จัดทำป้ายประชาสัมพันธ์ และแผ่นพับ พร้อมทั้งได้ประชาสัมพันธ์และให้ข้อมูลรายละเอียดโครงการ รวมทั้งตอบข้อสงสัยแก่ชุมชนรอบโครงการ และหน่วยงานราชการในท้องถิ่น	-	รูปที่ 2-16 รูปที่ 2-17 ภาคผนวก 4-1 ภาคผนวก 4-2
6) กำหนดให้มีการประชาสัมพันธ์และชี้แจงแผนงานการก่อสร้างพร้อมทั้งมาตรการการดูแลสิ่งแวดล้อมให้ชุมชนและโรงงานที่อยู่ใกล้เคียงทราบล่วงหน้าอย่างน้อย 15 วัน ก่อนเริ่มกิจกรรมการก่อสร้าง โดยผ่านช่องทางของการประชาสัมพันธ์ต่างๆ เช่น ป้ายประชาสัมพันธ์ต่างๆ เช่น วิทยุชุมชน เป็นต้น	กำหนดให้มีการประชาสัมพันธ์และชี้แจงแผนงานการก่อสร้างพร้อมทั้งมาตรการการดูแลสิ่งแวดล้อมให้ชุมชนและโรงงานที่อยู่ใกล้เคียงทราบล่วงหน้าอย่างน้อย 15 วัน ก่อนเริ่มกิจกรรมการก่อสร้าง โดยผ่านช่องทางของการประชาสัมพันธ์ต่างๆ เช่น ป้ายประชาสัมพันธ์ต่างๆ เช่น วิทยุชุมชน เป็นต้น	โครงการได้มีการประชาสัมพันธ์และชี้แจงแผนงานการก่อสร้างพร้อมทั้งมาตรการด้านสิ่งแวดล้อมให้ชุมชนและโรงงานที่อยู่ใกล้เคียงทราบล่วงหน้าอย่างน้อย 15 วัน ก่อนเริ่มกิจกรรมการก่อสร้าง โดยผ่านช่องทางของการประชาสัมพันธ์ต่างๆ เช่น ป้ายประชาสัมพันธ์ การเข้าพบหน่วยงานราชการ ผู้นำชุมชน และประชาชน เป็นต้น	-	รูปที่ 2-16 รูปที่ 2-17 ภาคผนวก 4-1 ภาคผนวก 4-2
7) กำหนดให้บริษัทผู้รับเหมาก่อสร้างต้องจัดทำทะเบียนประวัติคนงานก่อสร้างก่อสร้างทุกคนที่เข้ามาทำงานในพื้นที่ก่อสร้าง	กำหนดให้บริษัทผู้รับเหมาก่อสร้างต้องจัดทำทะเบียนประวัติคนงานก่อสร้างก่อสร้างทุกคนที่เข้ามาทำงานในพื้นที่ก่อสร้าง	โครงการได้กำหนดให้บริษัทผู้รับเหมาก่อสร้างจัดทำทะเบียนประวัติคนงานก่อสร้างทุกคนที่เข้ามาทำงานในพื้นที่ก่อสร้าง	-	ภาคผนวก 5-8
3.2) แผนปฏิบัติการด้านอาชีวอนามัย และความปลอดภัย				
ก. ความปลอดภัยในสถานที่ก่อสร้างโดยทั่วไป				
(1) จัดให้มีการประชุมเพื่อขอรับทราบเกี่ยวกับความปลอดภัยและการใช้เครื่องมืออุปกรณ์เครื่องจักรต่างๆ รวมถึงอบรมเกี่ยวกับกฎข้อบังคับทั่วไปในการทำงานในพื้นที่ก่อสร้าง	จัดให้มีการประชุมเพื่อขอรับทราบเกี่ยวกับความปลอดภัยและการใช้เครื่องมืออุปกรณ์เครื่องจักรต่างๆ รวมถึงอบรมเกี่ยวกับกฎข้อบังคับทั่วไปในการทำงานในพื้นที่ก่อสร้าง	โครงการได้จัดให้มีการประชุมเพื่อขอรับทราบเกี่ยวกับความปลอดภัยและการใช้เครื่องมืออุปกรณ์เครื่องจักรต่างๆ รวมถึงอบรมเกี่ยวกับกฎข้อบังคับทั่วไปในการทำงานในพื้นที่ก่อสร้าง	-	รูปที่ 2-1 ภาคผนวก 2-3
(2) การคัดเลือกบริษัทผู้รับเหมาก่อสร้างโครงการต้องพิจารณารายละเอียดด้านการจัดการความปลอดภัยในสัญญาว่าจ้างให้ครอบคลุมถึงการคุ้มครองความปลอดภัยของคนที่ปฏิบัติงานภายใต้โครงการที่ได้มาตรฐาน และสอดคล้องกับกฎหมายที่เกี่ยวข้อง	การคัดเลือกบริษัทผู้รับเหมาก่อสร้างโครงการต้องพิจารณารายละเอียดด้านการจัดการความปลอดภัยในสัญญาว่าจ้างให้ครอบคลุมถึงการคุ้มครองความปลอดภัยของคนที่ปฏิบัติงานภายใต้โครงการที่ได้มาตรฐาน และสอดคล้องกับกฎหมายที่เกี่ยวข้อง	โครงการได้คัดเลือกบริษัทผู้รับเหมา โดยพิจารณารายละเอียดที่ระบุในสัญญาว่าจ้างให้ครอบคลุมถึงการคุ้มครองความปลอดภัยและสุขภาพอนามัยของคนที่ปฏิบัติงานภายใต้โครงการที่ได้มาตรฐาน ให้สอดคล้องกับกฎหมายที่เกี่ยวข้อง รวมทั้งจัดให้มีเจ้าหน้าที่ความปลอดภัยตามตรวจสอบการปฏิบัติงานของคนที่ก่อสร้าง	-	รูปที่ 2-18 ภาคผนวก 2-2 ภาคผนวก 2-5
(3) กำหนดให้จัดทำแผนความปลอดภัยงานก่อสร้างให้สอดคล้องตามกฎหมายที่เกี่ยวข้องอย่างเคร่งครัด (เช่น กฎกระทรวง เรื่อง กำหนดมาตรฐานในการบริหารและการจัดการด้านความปลอดภัย อาชีวอนามัย และสภาพแวดล้อมในการทำงานที่เกี่ยวข้องกับงานก่อสร้าง) และให้นำหลักเกณฑ์และมาตรฐานด้านอาชีวอนามัยและความปลอดภัยมาใช้ในการปฏิบัติงานและเงื่อนไข/ข้อตกลงกับผู้รับเหมาที่เข้ามาปฏิบัติงานให้กับโครงการในสัญญาจ้าง รวมทั้งโครงการต้องควบคุมให้ผู้รับเหมาปฏิบัติตามอย่างเคร่งครัด	กำหนดให้จัดทำแผนความปลอดภัยงานก่อสร้างให้สอดคล้องตามกฎหมายที่เกี่ยวข้องอย่างเคร่งครัด (เช่น กฎกระทรวง เรื่อง กำหนดมาตรฐานในการบริหาร และการจัดการด้านความปลอดภัย อาชีวอนามัย และสภาพแวดล้อมในการทำงานที่เกี่ยวข้องกับงานก่อสร้าง) และให้นำหลักเกณฑ์และมาตรฐานด้านอาชีวอนามัยและความปลอดภัยมาใช้ในการปฏิบัติงานและเงื่อนไข/ข้อตกลงกับผู้รับเหมาที่เข้ามาปฏิบัติงานให้กับโครงการในสัญญาจ้าง รวมทั้งโครงการต้องควบคุมให้ผู้รับเหมาปฏิบัติตามอย่างเคร่งครัด	โครงการได้จัดทำแผนความปลอดภัยงานก่อสร้างให้สอดคล้องตามกฎหมายที่เกี่ยวข้องอย่างเคร่งครัด (เช่น กฎกระทรวง เรื่อง กำหนดมาตรฐานในการบริหาร และการจัดการด้านความปลอดภัย อาชีวอนามัย และสภาพแวดล้อมในการทำงานที่เกี่ยวข้องกับงานก่อสร้าง) และได้นำหลักเกณฑ์และมาตรฐานด้านอาชีวอนามัยและความปลอดภัยมาใช้ในการปฏิบัติงานและเงื่อนไข/ข้อตกลงกับผู้รับเหมาที่เข้ามาปฏิบัติงานให้กับโครงการในสัญญาจ้าง รวมทั้งโครงการต้องควบคุมการปฏิบัติงานของโครงการให้ปฏิบัติตามแผนความปลอดภัยอย่างเคร่งครัด	-	รูปที่ 2-18 ภาคผนวก 2-1 ภาคผนวก 2-2 ภาคผนวก 2-5
(4) กำหนดให้ผู้รับเหมาก่อสร้างต้องจัดหาอุปกรณ์ป้องกันอันตรายส่วนบุคคลให้แก่พนักงานและคนงานที่ปฏิบัติงานในพื้นที่ที่มีความเสี่ยงอย่างเพียงพอ และเหมาะสมกับลักษณะงาน รวมทั้งเป็นไปตามกฎหมายที่เกี่ยวข้องกำหนด	กำหนดให้ผู้รับเหมาก่อสร้างต้องจัดหาอุปกรณ์ป้องกันอันตรายส่วนบุคคลให้แก่พนักงานและคนงานที่ปฏิบัติงานในพื้นที่ที่มีความเสี่ยงอย่างเพียงพอ และเหมาะสมกับลักษณะงาน รวมทั้งเป็นไปตามกฎหมายที่เกี่ยวข้องกำหนด	โครงการได้กำหนดให้ผู้รับเหมาก่อสร้างจัดหาอุปกรณ์ป้องกันอันตรายส่วนบุคคลให้แก่พนักงานและคนงานที่ปฏิบัติงานในพื้นที่ที่มีความเสี่ยงอย่างเพียงพอ และเหมาะสมกับลักษณะงาน รวมทั้งเป็นไปตามกฎหมายที่เกี่ยวข้องกำหนด และการผ่านการ	-	รูปที่ 2-18

รายงานผลการปฏิบัติตามมาตรการป้องกันและแก้ไขผลกระทบสิ่งแวดล้อม และมาตรการติดตามตรวจสอบผลกระทบสิ่งแวดล้อม (ระยะก่อสร้าง)
โครงการภายในพื้นที่โรงงานก๊าซธรรมชาติระยอง (ภายหลังการเปลี่ยนแปลงรายละเอียดโครงการในรายงานการประเมินผลกระทบสิ่งแวดล้อม
โครงการภายในพื้นที่โรงงานก๊าซธรรมชาติระยอง (ครั้งที่ 5)) ฉบับที่ 2 ระหว่างเดือนกรกฎาคมถึงเดือนธันวาคม พ.ศ. 2565

ตารางที่ 2-1 (ต่อ) ผลการปฏิบัติตามมาตรการป้องกันและแก้ไขผลกระทบสิ่งแวดล้อม (ระยะก่อสร้าง)

มาตรการป้องกันและแก้ไขผลกระทบสิ่งแวดล้อม		ผลการปฏิบัติตามมาตรการฯ	ปัญหา/อุปสรรค และการแก้ไข	เอกสารอ้างอิง
และต้องผ่านการตรวจสอบสภาพก่อนการใช้งาน ทั้งนี้ผู้รับเหมาจะต้องควบคุมดูแลให้พนักงาน/คนงานสวมใส่อุปกรณ์ป้องกันอันตรายส่วนบุคคล (PPE) อย่างเคร่งครัด		ตรวจสอบสภาพก่อนการใช้งาน ทั้งนี้ผู้รับเหมาได้ควบคุมดูแลให้พนักงาน/คนงานสวมใส่อุปกรณ์ป้องกันอันตรายส่วนบุคคล (PPE) อย่างเคร่งครัด		
(5) จัดสวัสดิการต่างๆ เกี่ยวกับความปลอดภัยและอาชีวอนามัยให้แก่ก่อสร้างอย่างเพียงพอ เช่น น้ำดื่ม น้ำใช้ การรักษาพยาบาล เป็นต้น		โครงการได้จัดให้มีสวัสดิการต่างๆ เกี่ยวกับความปลอดภัยและอาชีวอนามัยให้แก่คนงานก่อสร้างอย่างเพียงพอ เช่น น้ำดื่ม น้ำใช้ การรักษาพยาบาล เป็นต้น	-	รูปที่ 2-18
(6) ตรวจสอบอุปกรณ์เครื่องจักรให้อยู่ในสภาพพร้อมใช้งาน ตามที่คู่มือการตรวจสอบ/บำรุงรักษา อุปกรณ์เครื่องจักรก่อนนำไปใช้งานทุกครั้ง		โครงการได้มีการตรวจสอบอุปกรณ์เครื่องจักรให้อยู่ในสภาพพร้อมใช้งาน ตามที่กำหนดในคู่มือการตรวจสอบ/บำรุงรักษา อุปกรณ์เครื่องจักรก่อนนำไปใช้งานทุกครั้ง	-	รูปที่ 2-5 ภาคผนวก 5-5
(7) จัดพื้นที่กสธิตและสอบสวนเหตุการณอุบัติเหตุที่เกิดขึ้นโดยระบุสาเหตุ ความเสียหาย วิธีในการแก้ไขปัญหา และกำหนดมาตรการในการป้องกันการเกิดซ้ำ		โครงการนำเสนอรายงานผลการปฏิบัติตามมาตรการฯ ฉบับนี้ พบอุบัติเหตุในระหว่างดำเนินการก่อสร้าง จำนวน 1 ครั้ง ซึ่งเมื่อเกิดความเสียหาย ทางโครงการได้กำหนดให้ผู้รับเหมาบันทึกสาเหตุความเสียหายและผลกระทบที่เกิดขึ้น พร้อมทั้งเร่งดำเนินการแก้ไขให้แล้วเสร็จโดยเร็ว อย่างไรก็ตาม โครงการมีการดำเนินการจัดซื้อประกันภัยคุ้มครองความเสี่ยงภัยที่จะเกิดขึ้นกับชีวิตและทรัพย์สินหรืออาจได้รับความเสียหายจากอุบัติเหตุที่เกิดขึ้นจากการก่อสร้างซึ่งจะดำเนินการซ่อมแซม แก้ไขหรือจ่ายค่าชดเชยเร่งด่วนให้กับผู้ได้รับผลกระทบ	-	ภาคผนวก 2-1 ภาคผนวก 2-2 ภาคผนวก 2-5
(8) กำหนดและควบคุมให้ผู้รับเหมาปฏิบัติตามกฎหมายที่เกี่ยวข้องกับอาชีวอนามัยและสภาพแวดล้อมในการทำงานที่เกี่ยวข้อง เช่น พระราชบัญญัติความปลอดภัย อาชีวอนามัย และสภาพแวดล้อมในการทำงาน พ.ศ. 2554 และกฎกระทรวงที่เกี่ยวข้องทุกฉบับอย่างเคร่งครัด		โครงการได้ปฏิบัติตามกฎหมายที่เกี่ยวข้องกับอาชีวอนามัยและสภาพแวดล้อมในการทำงานที่เกี่ยวข้อง เช่น พระราชบัญญัติความปลอดภัย อาชีวอนามัย และสภาพแวดล้อมในการทำงาน พ.ศ. 2554 และกฎกระทรวงที่เกี่ยวข้องทุกฉบับอย่างเคร่งครัด โดยจัดให้มีเจ้าหน้าที่ความปลอดภัยควบคุมการปฏิบัติงานของผู้รับเหมา	-	รูปที่ 2-18 ภาคผนวก 2-1 ภาคผนวก 2-2 ภาคผนวก 2-5
(9) จัดให้มีเจ้าหน้าที่รักษาความปลอดภัยและเวรยามตลอด 24 ชั่วโมง เพื่อดูแลตรวจตราทั่วไปและควบคุมการจราจรบริเวณพื้นที่ก่อสร้าง		โครงการได้จัดให้มีเจ้าหน้าที่รักษาความปลอดภัยและเวรยามตลอด 24 ชั่วโมง เพื่อดูแลตรวจตราทั่วไปและควบคุมการจราจรบริเวณพื้นที่ก่อสร้าง	-	รูปที่ 2-18
(10) ควบคุมผู้รับเหมาให้ปฏิบัติงานด้วยความปลอดภัย และลดผลกระทบต่อสิ่งแวดล้อมที่อาจเกิดจากการปฏิบัติงานนั้นๆ เพื่อให้มั่นใจว่าผู้รับเหมาปฏิบัติตามกฎความปลอดภัยครบถ้วน พร้อมทั้งกำหนดให้ผู้รับเหมาควบคุมและดูแลความปลอดภัยของคณงานก่อสร้างอย่างเข้มงวด		โครงการได้ควบคุมผู้รับเหมาให้ปฏิบัติงานด้วยความปลอดภัย และลดผลกระทบต่อสิ่งแวดล้อมที่อาจเกิดจากการปฏิบัติงานนั้นๆ เพื่อให้มั่นใจว่าผู้รับเหมาปฏิบัติตามกฎความปลอดภัยครบถ้วน พร้อมทั้งกำหนดให้ผู้รับเหมาควบคุมและดูแลความปลอดภัยของคณงานก่อสร้างอย่างเข้มงวด โดยจัดให้มีเจ้าหน้าที่ความปลอดภัยควบคุมการปฏิบัติงานของผู้รับเหมา	-	รูปที่ 2-18 ภาคผนวก 2-5
(11) กำหนดให้ผู้ควบคุมงานทำการบันทึกข้อมูลหากเกิดอุบัติเหตุ หรือพบว่ามี การไม่ปฏิบัติตามกฎความปลอดภัย เพื่อเป็นข้อมูล/เหตุผลในการอ้างอิง การปรับปรุงวิธีการปฏิบัติงาน และประเมินผลงานของผู้รับเหมาต่อไป		โครงการนำเสนอรายงานผลการปฏิบัติตามมาตรการฯ ฉบับนี้ พบอุบัติเหตุในระหว่างดำเนินการก่อสร้าง จำนวน 1 ครั้ง ซึ่งเมื่อเกิดความเสียหาย ทางโครงการได้กำหนดให้ผู้รับเหมาบันทึกสาเหตุความเสียหายและผลกระทบที่เกิดขึ้น พร้อมทั้งเร่งดำเนินการแก้ไขให้แล้วเสร็จโดยเร็ว อย่างไรก็ตาม โครงการมีการดำเนินการจัดซื้อประกันภัยคุ้มครองความเสี่ยงภัยที่จะเกิดขึ้นกับชีวิตและทรัพย์สินหรืออาจได้รับ	-	ภาคผนวก 5-7

รายงานผลการปฏิบัติตามมาตรการป้องกันและแก้ไขผลกระทบสิ่งแวดล้อม และมาตรการติดตามตรวจสอบผลกระทบสิ่งแวดล้อม (ระยะก่อสร้าง)
โครงการภายในพื้นที่โรงงานอุตสาหกรรมของ (ภายหลังการเปลี่ยนแปลงรายละเอียดโครงการในรายงานการประเมินผลกระทบสิ่งแวดล้อม
โครงการภายในพื้นที่โรงงานอุตสาหกรรมของ (ครั้งที่ 5) ฉบับที่ 2 ระหว่างเดือนกรกฎาคมถึงเดือนธันวาคม พ.ศ. 2565

ตารางที่ 2-1 (ต่อ) ผลการปฏิบัติตามมาตรการป้องกันและแก้ไขผลกระทบสิ่งแวดล้อม (ระยะก่อสร้าง)

มาตรการป้องกันและแก้ไขผลกระทบสิ่งแวดล้อม		ผลการปฏิบัติตามมาตรการฯ	ปัญหา/อุปสรรค และการแก้ไข	เอกสารอ้างอิง
(12) ผู้รับเหมาต้องจัดให้มีเจ้าหน้าที่ความปลอดภัยในการทำงาน (จป.) เพื่อทำหน้าที่ควบคุมการปฏิบัติงานของผู้รับเหมา โดยต้องมีจำนวนเพียงพอตามข้อกำหนดและสอดคล้องตามข้อกำหนดด้านความปลอดภัยของโรงแยกก๊าซธรรมชาติของ		ความเสียหายจากอุบัติเหตุที่เกิดขึ้นจากการก่อสร้างซึ่งจะดำเนินการซ่อมแซม แก้ไข หรือจ่ายค่าชดเชยเร่งด่วนให้กับผู้ได้รับผลกระทบ	-	รูปที่ 2-18 ภาคผนวก 2-5
(13) จัดให้มีอุปกรณ์ปฐมพยาบาลเบื้องต้นอย่างเพียงพอและให้คนงานก่อสร้างสามารถเข้ารับการรักษาพยาบาลที่หน่วยพยาบาลเบื้องต้นกรณีเจ็บป่วยเล็กน้อย พร้อมทั้งกำหนดให้มีพยาบาลประจำในช่วงที่มีกิจกรรมก่อสร้าง โดยมีจำนวนสอดคล้องตามกฎหมายที่เกี่ยวข้องข้อกำหนดกำหนดเพื่อเป็นการแบ่งเบาภาระของหน่วยงานสาธารณสุขในพื้นที่		โครงการได้จัดให้มีอุปกรณ์ปฐมพยาบาลเบื้องต้นอย่างเพียงพอในพื้นที่ปฏิบัติงาน ทั้งนี้ หากมีความจำเป็นที่จะต้องให้ห้องพยาบาลที่มีพยาบาลประจำ โรงแยกก๊าซธรรมชาติระยองได้กำหนดให้พนักงานของผู้รับเหมาสามารถเข้ารับบริการห้องพยาบาลภายในพื้นที่โรงแยกก๊าซธรรมชาติระยอง เพื่อเป็นการแบ่งเบาภาระของหน่วยงานสาธารณสุขในพื้นที่	-	รูปที่ 2-18
ข. เขตก่อสร้าง				
(14) กำหนดบริเวณพื้นที่ก่อสร้างอย่างชัดเจน เช่น เขตก่อสร้าง เขตจัดเก็บอุปกรณ์ เขตกองเก็บวัสดุที่ไม่ใช้แล้ว เป็นต้น รวมทั้งจัดให้มีป้ายเตือนภัยในบริเวณพื้นที่ก่อสร้าง และพื้นที่ที่มีความเข้มงวดด้านความปลอดภัย		โครงการได้กำหนดบริเวณพื้นที่ก่อสร้าง เช่น เขตก่อสร้าง เขตจัดเก็บอุปกรณ์ เขตกองเก็บวัสดุที่ไม่ใช้แล้ว เป็นต้น รวมทั้งป้ายเตือนภัยในบริเวณพื้นที่ก่อสร้าง และพื้นที่ที่มีความเข้มงวดด้านความปลอดภัย	-	รูปที่ 2-19 รูปที่ 2-20 รูปที่ 2-21 รูปที่ 2-22
(15) กำหนดเขตกันพร้อมติดไฟส่องสว่างบริเวณพื้นที่ก่อสร้างให้ชัดเจน		โครงการได้มีการกันเขตพร้อมทั้งติดไฟส่องสว่างบริเวณพื้นที่ก่อสร้างอย่างชัดเจน	-	รูปที่ 2-19 ภาคผนวก 2-5
(16) จัดทำป้ายเตือนพร้อมสัญลักษณ์ในบริเวณพื้นที่อันตราย เช่น เขตก่อสร้าง ต้องสวมหมวกนิรภัย ที่อุดหู (Ear Plug) และที่ครอบหู (Ear Muff) เป็นต้น		โครงการได้จัดทำป้ายเตือนพร้อมสัญลักษณ์ในบริเวณพื้นที่อันตราย เช่น เขตก่อสร้างต้องสวมหมวกนิรภัย ที่อุดหู (Ear Plug) และที่ครอบหู (Ear Muff) เป็นต้น	-	รูปที่ 2-6
(17) จัดให้มีระบบการขออนุญาตทำงาน (Work Permit) ภายในพื้นที่อย่างเข้มงวด		โครงการได้จัดให้มีระบบการขออนุญาตทำงาน (Work Permit) ภายในพื้นที่อย่างเข้มงวด	-	ภาคผนวก 2-5
ค. ป้องกันและระงับอัคคีภัย				
(18) ดูแลมิให้บุคคลที่ไม่เกี่ยวข้องเข้าไปในบริเวณที่มีการกักเก็บวัตถุไวไฟและจัดทำป้าย “อันตราย” “ห้ามสูบบุหรี่” “ห้ามทำให้เกิดประกายไฟ” หรือ “ห้ามพกพาอุปกรณ์สำหรับจุดไฟหรือตัดไฟ” ตามสภาพหรือคุณสมบัติของวัตถุไวไฟหรือวัตถุระเบิดไว้ให้เห็นได้ชัดเจน ณ บริเวณนั้น		โครงการได้กำหนดมาตรการตามที่ระบุไว้ในรายงานการประเมินผลกระทบสิ่งแวดล้อมไว้เป็นนโยบายที่ผู้ปฏิบัติงานทุกคนต้องปฏิบัติตามอย่างเคร่งครัดในเอกสาร SHE Management Plan อีกทั้งได้กำหนดให้ผู้ปฏิบัติงานทุกคนต้องอบรมด้านความปลอดภัยก่อนเข้าทำงานโครงการ (Safety Induction) เพื่อให้ทราบข้อมูลและแนวทางการปฏิบัติที่ปลอดภัยในการทำงาน และได้เน้นย้ำให้ผู้ปฏิบัติงานทุกคนดูแลมิให้บุคคลที่ไม่เกี่ยวข้องเข้าไปในบริเวณที่มีการกักเก็บวัตถุไวไฟ ผ่านการอบรมก่อนเริ่มงาน (Tool Box Talk) พร้อมทั้งจัดทำป้าย “อันตราย” “ห้ามสูบบุหรี่”	-	รูปที่ 2-1 รูปที่ 2-2 รูปที่ 2-20 ภาคผนวก 2-1 ภาคผนวก 2-3 ภาคผนวก 2-6

ตารางที่ 2-1 (ต่อ) ผลการปฏิบัติตามมาตรการป้องกันและแก้ไขผลกระทบสิ่งแวดล้อม (ระยะก่อสร้าง)

มาตรการป้องกันและแก้ไขผลกระทบสิ่งแวดล้อม	ผลการปฏิบัติตามมาตรการฯ	ปัญหา/อุปสรรค และการแก้ไข	เอกสารอ้างอิง
(19) กำหนดให้มีการประเมินวิเคราะห์และระบุพื้นที่ที่เสี่ยงต่อการเกิดเพลิงไหม้พร้อมทั้งจัดให้มีอุปกรณ์ดับเพลิงอย่างเพียงพอตามกฎหมายที่เกี่ยวข้อง	“ห้ามทำให้เกิดประกายไฟ” หรือ “ห้ามพกพาอุปกรณ์สำหรับจุดไฟหรือดีดไฟ” ตามสภาพหรือคุณสมบัติของวัตถุไวไฟหรือวัตถุระเบิดไว้ให้เห็นได้ชัดเจนบริเวณนั้น โครงการให้มีการประเมินวิเคราะห์และระบุพื้นที่ที่เสี่ยงต่อการเกิดเพลิงไหม้ก่อนเข้าทำงาน ผ่านระบบการขออนุญาตทำงาน (Work Permit) พร้อมทั้งจัดให้มีอุปกรณ์ดับเพลิงติดตั้งอย่างเพียงพอตามกฎหมายที่เกี่ยวข้อง ตลอดจนจัดให้มีเจ้าหน้าที่ความปลอดภัยตรวจสอบพื้นที่ปฏิบัติงานเพื่อประเมินความเสี่ยงก่อนเริ่มงานทุกวัน	-	รูปที่ 2-20 ภาคผนวก 2-5
ง. งานเจาะและงานขุด			
(20) การเจาะหรือขุดรูลุม บ่อ คู และงานอื่นในลักษณะเดียวกัน ต้องจัดให้มีราวกันหรือรั้วกันตึก แสงสว่าง และป้ายเตือนอันตราย ตามลักษณะของงานก่อสร้างเพื่อให้เกิดความปลอดภัยไว้ตลอดเวลาการทำงาน เช่น การเจาะหรือขุดรูลุม บ่อ คู และงานอื่นในลักษณะเดียวกัน	โครงการได้จัดให้มีราวกันหรือรั้วกันตึก แสงสว่าง รวมไปถึงสัญญาณไฟสีส้มหรือป้ายสีสะท้อนแสงในเวลากลางคืน และป้ายเตือนอันตราย ตามลักษณะของงานก่อสร้างเพื่อให้เกิดความปลอดภัยไว้ตลอดเวลาการทำงาน เช่น การเจาะหรือขุดรูลุม บ่อ คู และงานอื่นในลักษณะเดียวกัน	-	รูปที่ 2-21
(21) การเจาะหรือขุดรูลุม บ่อ คู และงานอื่นในลักษณะเดียวกันที่ลึกตั้งแต่ 2 เมตรขึ้นไป ให้มีการคำนวณ ออกแบบ และกำหนดขั้นตอนการดำเนินการโดยวิศวกรก่อนลงมือปฏิบัติงาน และต้องปฏิบัติตามแบบและขั้นตอนดังกล่าว รวมทั้งต้องติดตั้งสิ่งป้องกันดินพังตามวิธีด้วย	โครงการได้ปฏิบัติตามขั้นตอนการดำเนินการที่ได้คำนวณ ออกแบบ โดยวิศวกรก่อนลงมือปฏิบัติงาน ในการเจาะหรือขุดรูลุม บ่อ คู และงานอื่นในลักษณะเดียวกันที่ลึกตั้งแต่ 2 เมตรขึ้นไป และได้ติดตั้งสิ่งป้องกันดินพังตามแบบปฏิบัติงาน	-	รูปที่ 2-21 ภาคผนวก 5-6
จ. การป้องกันทรุดจากที่สูง			
(22) การทำงานในที่สูงจากพื้นดินหรือพื้นอาคารตั้งแต่ 2 เมตรขึ้นไป ให้จัดให้มีนั่งร้าน บันได ที่ปลอดภัยตามสภาพของงาน	โครงการได้จัดให้มีนั่งร้าน บันได ที่ปลอดภัยตามสภาพของงาน สำหรับการดำเนินงานในที่สูงจากพื้นดินหรือพื้นอาคารตั้งแต่ 2 เมตรขึ้นไป ซึ่งโครงการมีการตรวจสอบสภาพก่อนใช้งานทุกครั้ง	-	รูปที่ 2-22
(23) การทำงานบนที่ลาดชันที่ห้ามเกินสามสิบสององศาจากแนวราบและสูงตั้งแต่ 2 เมตรขึ้นไป นายจ้างต้องจัดให้มีนั่งร้านที่เหมาะสมกับสภาพของงาน สายหรือเชือกช่วยชีวิต และเข็มขัดนิรภัยพร้อมอุปกรณ์ป้องกันที่มีลักษณะเดียวกันให้ลูกจ้างใช้ในการทำงานเพื่อให้เกิดความปลอดภัย	ในกรณีที่มีการทำงานบนที่ลาดชันที่ห้ามเกินสามสิบสององศาจากแนวราบและสูงตั้งแต่ 2 เมตรขึ้นไป โครงการได้กำหนดให้ผู้รับเหมานั่งร้านที่เหมาะสมกับสภาพของงาน พร้อมจัดให้มีสายหรือเชือกช่วยชีวิต และเข็มขัดนิรภัยพร้อมอุปกรณ์ หรือเครื่องป้องกันอื่นใดที่มีลักษณะเดียวกันให้คนงานใช้ในการทำงานเพื่อให้เกิดความปลอดภัย	-	รูปที่ 2-22
(24) ผู้ปฏิบัติงานต้องทำการกั้นบริเวณด้านข้างของจุดที่ปฏิบัติงานและติดป้ายเตือน ข้อความ "มีการปฏิบัติงานบนที่สูง" ให้เห็นได้อย่างชัดเจน	โครงการได้กำหนดให้ทำการกั้นบริเวณด้านข้างของจุดที่ปฏิบัติงานพร้อมทั้งให้มีการติดป้ายเตือน "มีการปฏิบัติงานที่สูง" เพื่อย้ำเตือนผู้ปฏิบัติงานจะต้องสวมใส่อุปกรณ์ป้องกันตึก เช่น สายหรือเชือกช่วยชีวิต และเข็มขัดนิรภัยก่อนเข้าปฏิบัติงาน	-	รูปที่ 2-22

รายงานผลการปฏิบัติตามมาตรการป้องกันและแก้ไขผลกระทบสิ่งแวดล้อม และมาตรการติดตามตรวจสอบผลกระทบสิ่งแวดล้อม (ระยะก่อสร้าง)
โครงการภายในพื้นที่โรงแยกก๊าซธรรมชาติระยอง (ภายหลังการเปลี่ยนแปลงรายละเอียดโครงการในรายงานการประเมินผลกระทบสิ่งแวดล้อม
โครงการภายในพื้นที่โรงแยกก๊าซธรรมชาติระยอง (ครั้งที่ 5) ฉบับที่ 2 ระหว่างเดือนกรกฎาคมถึงเดือนธันวาคม พ.ศ. 2565

ตารางที่ 2-1 (ต่อ) ผลการปฏิบัติตามมาตรการป้องกันและแก้ไขผลกระทบสิ่งแวดล้อม (ระยะก่อสร้าง)

มาตรการป้องกันและแก้ไขผลกระทบสิ่งแวดล้อม		ผลการปฏิบัติตามมาตรการฯ	ปัญหา/อุปสรรค และการแก้ไข	เอกสารอ้างอิง
ฉ. เครื่องจักรและปั้นจั่น				
(25)	ตรวจสอบอุปกรณ์/เครื่องจักรให้อยู่ในสภาพพร้อมใช้งาน ตามที่กำหนด ในคู่มือการตรวจสอบ/บำรุงรักษา อุปกรณ์/เครื่องจักรก่อนนำไปใช้งานทุกครั้ง	โครงการได้ตรวจสอบอุปกรณ์/เครื่องจักรให้อยู่ในสภาพพร้อมใช้งาน ตามที่กำหนด ในคู่มือการตรวจสอบ/บำรุงรักษา อุปกรณ์/เครื่องจักรก่อนนำไปใช้งานทุกครั้ง	-	รูปที่ 2-5 ภาคผนวก 5-5
ช. กรณีเกิดเหตุฉุกเฉิน				
(26)	จัดให้มีแผนปฏิบัติการฉุกเฉินสำหรับช่วงก่อสร้าง และฝึกอบรมคนงานก่อสร้างให้รู้ถึงขั้นตอนการปฏิบัติในกรณีเกิดเหตุฉุกเฉินรวมทั้งการประสานงานกับผู้ที่เกี่ยวข้อง	โครงการได้จัดให้มีแผนปฏิบัติการฉุกเฉินสำหรับช่วงก่อสร้าง (Emergency Response Plan) และจัดให้มีการอบรมคนงานก่อสร้างก่อนเข้าทำงาน (Safety Induction) เพื่อให้รู้ถึงขั้นตอนการปฏิบัติในกรณีเกิดเหตุฉุกเฉิน รวมทั้งช่องทางการประสานงานกับผู้ที่เกี่ยวข้อง	-	รูปที่ 2-1 ภาคผนวก 2-1 ภาคผนวก 2-3
(27)	เมื่อเกิดเหตุฉุกเฉินผู้ประสานงานจะต้องดำเนินการตามแผนปฏิบัติการฉุกเฉินสำหรับช่วงก่อสร้างของโรงแยกก๊าซธรรมชาติระยอง	ในการอบรมนำเสนอรายงานผลการปฏิบัติตามมาตรการฯ ฉบับนี้ ไม่มีเหตุฉุกเฉินแต่อย่างใด อย่างไรก็ตามหากเกิดเหตุฉุกเฉิน ผู้ประสานงาน และเจ้าหน้าที่ความปลอดภัยจะดำเนินการตามแผนปฏิบัติการฉุกเฉินสำหรับช่วงก่อสร้างของโรงแยกก๊าซธรรมชาติระยองอย่างเคร่งครัด	-	ภาคผนวก 2-1
(28)	การเข้าระงับเหตุต้องเป็นไปตามแผนปฏิบัติการฉุกเฉินของโรงแยกก๊าซธรรมชาติระยอง	ในการอบรมนำเสนอรายงานผลการปฏิบัติตามมาตรการฯ ฉบับนี้ ไม่มีเหตุฉุกเฉินแต่อย่างใด อย่างไรก็ตามหากเกิดเหตุฉุกเฉินโครงการจะเข้าระงับเหตุโดยเป็นไปตามแผนปฏิบัติการฉุกเฉินของโรงแยกก๊าซธรรมชาติระยองอย่างเคร่งครัด	-	ภาคผนวก 2-1
(29)	ให้ข้อมูลแก่คนงานก่อสร้างและพนักงานที่อยู่ในพื้นที่ก่อสร้างเกี่ยวกับระบบแจ้งเตือนกรณีฉุกเฉิน	โครงการได้ให้ข้อมูลแก่คนงานก่อสร้างและพนักงานที่อยู่ในพื้นที่ก่อสร้างเกี่ยวกับระบบแจ้งเตือนกรณีฉุกเฉินผ่านการอบรมด้านความปลอดภัยก่อนเข้าทำงานโครงการ (Safety Induction) และการอบรมก่อนเริ่มงาน (Tool Box Talk) ในทุกๆ วัน	-	รูปที่ 2-1 รูปที่ 2-2 ภาคผนวก 2-3 ภาคผนวก 2-6
(30)	จัดให้มีอุปกรณ์ปฐมพยาบาลเบื้องต้นและเวชภัณฑ์พื้นฐาน รวมทั้งรถรับส่งในกรณีฉุกเฉิน	โครงการได้จัดให้มีอุปกรณ์ปฐมพยาบาลเบื้องต้นและเวชภัณฑ์พื้นฐาน และรถรับส่งในกรณีฉุกเฉิน	-	รูปที่ 2-17
ซ. อันตรายเป็นแรง				
(31)	จัดให้มีระบบการจัดการด้านความปลอดภัยในบริเวณพื้นที่ก่อสร้าง	โครงการได้จัดให้มีระบบการจัดการด้านความปลอดภัยในบริเวณพื้นที่ก่อสร้างตามระบุไว้ใน SHE Management Plan และจัดให้มีเจ้าหน้าที่ความปลอดภัยติดตามตรวจสอบการปฏิบัติงานของคนงานให้สอดคล้องตามระบบการจัดการด้านความปลอดภัยของโครงการอย่างเคร่งครัด	-	รูปที่ 2-18 ภาคผนวก 2-1 ภาคผนวก 2-5
(32)	กำหนดให้ผู้รับเหมาปฏิบัติตามระเบียบข้อบังคับ คู่มือความปลอดภัยของโรงแยกก๊าซธรรมชาติระยอง	โครงการกำหนดมาตรการตามที่ระบุไว้ในรายงานการประเมินผลกระทบสิ่งแวดล้อมไว้เป็นนโยบายที่ผู้ปฏิบัติงานทุกคนต้องปฏิบัติตามอย่างเคร่งครัดในเอกสาร SHE Management Plan อีกทั้งได้กำหนดให้ผู้ปฏิบัติงานทุกคนต้องอบรมด้าน	-	รูปที่ 2-1 รูปที่ 2-2 ภาคผนวก 2-1

ตารางที่ 2-1 (ต่อ) ผลการปฏิบัติตามมาตรการป้องกันและแก้ไขผลกระทบสิ่งแวดล้อม (ระยะก่อสร้าง)

มาตรการป้องกันและแก้ไขผลกระทบสิ่งแวดล้อม	ผลการปฏิบัติตามมาตรการฯ	ปัญหา/อุปสรรค และการแก้ไข	เอกสารอ้างอิง
(33) การตรวจสอบคุณภาพของงานเชื่อมโดยใช้การฉายรังสี พนักงานจะต้องปฏิบัติตามกฎหมายที่เกี่ยวข้องกำหนด เช่น จะต้องมีการกั้นบริเวณ มีป้ายเตือน สัญญาณไฟกะพริบ มีอุปกรณ์ป้องกันอันตรายส่วนบุคคล อุปกรณ์ตรวจวัดรังสีสะสมไว้ประจำตัวตลอดเวลาการปฏิบัติงาน เป็นต้น	ความปลอดภัยก่อนเข้าทำงานโครงการ (Safety Induction) เพื่อให้ทราบข้อมูลและแนวทางการปฏิบัติที่ปลอดภัยในการทำงาน และข้อกำหนดด้านความปลอดภัยของโรงแยกก๊าซธรรมชาติระยะของ ตลอดจนได้เน้นย้ำให้ผู้ปฏิบัติงานทุกคนปฏิบัติตามระเบียบข้อบังคับ คู่มือความปลอดภัยของโรงแยกก๊าซธรรมชาติระยะของ ผ่านการอบรมก่อนเริ่มงาน (Tool Box Talk)	-	ภาคผนวก 2-3 ภาคผนวก 2-6
ณ. ที่อับอากาศ			
(34) กรณีที่มีการทำงานในที่อับอากาศให้โครงการปฏิบัติตามกฎหมายที่เกี่ยวข้อง เช่น กฎกระทรวง กำหนดมาตรฐานในการบริหาร จัดการ และดำเนินการด้านความปลอดภัย อาชีวอนามัย และสภาพแวดล้อมในการทำงานเกี่ยวกับที่อับอากาศ เป็นต้น	ในรอบการนำเสนอรายงานผลการปฏิบัติตามมาตรการฯ ฉบับนี้ โครงการยังไม่มีกิจกรรมก่อสร้างที่เกี่ยวข้องกับมาตรการดังกล่าว โดยหากมีกิจกรรมที่เกี่ยวข้องกับมาตรการดังกล่าวแล้ว จะนำเสนอผลการปฏิบัติตามมาตรการฯ ในรายงานต่อไป	-	-
(35) กำหนดให้ผู้ปฏิบัติงานในที่อับอากาศต้องได้รับอนุญาตก่อนเข้าปฏิบัติงานทุกครั้ง ทั้งนี้ต้องมีผู้ช่วยเหลือพร้อมด้วยอุปกรณ์ช่วยเหลือและอุปกรณ์ช่วยชีวิตที่เหมาะสมกับลักษณะงานเพื่อเผื่อเหตุเลวร้ายหากเข้า-ออกที่อับอากาศ โดยให้สามารถติดต่อสื่อสารกับผู้ปฏิบัติงานในที่อับอากาศได้ตลอดเวลา เพื่อช่วยเหลือออกจากที่อับอากาศได้ทันที	ในรอบการนำเสนอรายงานผลการปฏิบัติตามมาตรการฯ ฉบับนี้ โครงการยังไม่มีกิจกรรมก่อสร้างที่เกี่ยวข้องกับมาตรการดังกล่าว โดยหากมีกิจกรรมที่เกี่ยวข้องกับมาตรการดังกล่าวแล้ว จะนำเสนอผลการปฏิบัติตามมาตรการฯ ในรายงานต่อไป	-	-
(36) กำหนดให้ผู้ที่ต้องปฏิบัติงานในที่อับอากาศต้องเป็นผู้ผ่านการฝึกอบรมความปลอดภัยในการทำงานในที่อับอากาศ	ในรอบการนำเสนอรายงานผลการปฏิบัติตามมาตรการฯ ฉบับนี้ โครงการยังไม่มีกิจกรรมก่อสร้างที่เกี่ยวข้องกับมาตรการดังกล่าว โดยหากมีกิจกรรมที่เกี่ยวข้องกับมาตรการดังกล่าวแล้ว จะนำเสนอผลการปฏิบัติตามมาตรการฯ ในรายงานต่อไป	-	-
(37) กำหนดให้มีการตรวจวัด บันทึกผลการตรวจวัด และประเมินสภาพอากาศในที่อับอากาศว่ามีสภาพบรรยากาศอันตรายหรือไม่ โดยให้ดำเนินการทั้งก่อนและในระหว่างที่มีการปฏิบัติงานในที่อับอากาศ	ในรอบการนำเสนอรายงานผลการปฏิบัติตามมาตรการฯ ฉบับนี้ โครงการยังไม่มีกิจกรรมก่อสร้างที่เกี่ยวข้องกับมาตรการดังกล่าว โดยหากมีกิจกรรมที่เกี่ยวข้องกับมาตรการดังกล่าวแล้ว จะนำเสนอผลการปฏิบัติตามมาตรการฯ ในรายงานต่อไป	-	-
ณ. มาตรการกรณีเกิดภาวะบาดเจ็บของโรคติดต่อร้ายแรง			
(38) โครงการและผู้รับเหมาต้องมีการประสานงานกับหน่วยงานสาธารณสุขในพื้นที่ที่ให้อาการความีสุขภาพบรรยากาศอันตรายหรือไม่ โดยให้ดำเนินการทั้งก่อนและในระหว่างที่มีการปฏิบัติงานในที่อับอากาศ	โครงการและผู้รับเหมาได้ประสานงานกับหน่วยงานสาธารณสุขในพื้นที่ที่ให้อาการดำเนินการป้องกันด้านป้องกันและแก้ไขผลกระทบสิ่งแวดล้อมและสุขภาพในบริเวณพื้นที่ก่อสร้าง ทั้งนี้ หากมีความจำเป็นที่จะต้องให้องค์กรภายนอกเข้ามาดูแล โรงแยกก๊าซธรรมชาติระยะของได้กำหนดให้พนักงานของผู้รับเหมาสามารถเข้าใช้บริการห้องพยาบาลภายในพื้นที่โรงแยกก๊าซธรรมชาติระยะของ ในกรณีที่จะต้องส่ง	-	รูปที่ 2-16 รูปที่ 2-18

ตารางที่ 2-1 (ต่อ) ผลการปฏิบัติตามมาตรการป้องกันและแก้ไขผลกระทบสิ่งแวดล้อม (ระยะก่อสร้าง)

มาตรการป้องกันและแก้ไขผลกระทบสิ่งแวดล้อม		ผลการปฏิบัติตามมาตรการฯ	ปัญหา/อุปสรรค และการแก้ไข	เอกสารอ้างอิง
		ผู้เกี่ยวข้องไปยังหน่วยงานสาธารณสุขในพื้นที่ สถานพยาบาลโรงพยาบาลราชวิถี โรงพยาบาลตำรวจ โรงพยาบาลศิริราช โรงพยาบาลสมเด็จพะเทพรัตนราชสุดาฯ สยามบรมราชกุมารี ระยะของ ต่อไป		
(39)	กำกับดูแลให้ผู้รับเหมาจัดให้มีระบบการเผารั่วรั่ว ป้องกันและควบคุมโรคติดต่อในพื้นที่ก่อสร้างอย่างเคร่งครัดและสอดคล้องตามข้อกำหนดที่เกี่ยวข้อง	โครงการได้จัดให้มีการกำกับดูแลให้ผู้รับเหมาจัดให้มีระบบการเผารั่วรั่ว ป้องกันและควบคุมโรคติดต่อในพื้นที่ก่อสร้างอย่างเคร่งครัดและสอดคล้องตามข้อกำหนดที่เกี่ยวข้อง	-	รูปที่ 2-23 ภาคผนวก 2-8
(40)	ให้ความรู้คนงานเรื่องสุขอนามัยและการป้องกันโรคติดต่อ	โครงการได้กำหนดให้ผู้ปฏิบัติงานทุกคนต้องอบรมด้านความปลอดภัยก่อนเข้าทำงานโครงการ (Safety Induction) เพื่อให้ทราบข้อมูลและแนวทางการปฏิบัติที่ปลอดภัยในการทำงาน และให้ความรู้เรื่องสุขอนามัยและการป้องกันโรคติดต่อ รวมทั้งมีการเน้นย้ำผ่านการอบรมก่อนเข้าทำงาน (Tool Box Talk)	-	รูปที่ 2-1 รูปที่ 2-2 ภาคผนวก 2-1 ภาคผนวก 2-3 ภาคผนวก 2-6 ภาคผนวก 2-8
(41)	กรณีพบผู้ป่วยโรคติดต่อร้ายแรงในพื้นที่ก่อสร้างให้ประสานงานกับหน่วยงานด้านสาธารณสุขเพื่อควบคุมโรคโดยทันที	ไม่พบการนำเสนอรายงานผลการปฏิบัติตามมาตรการฯ ฉบับนี้ ไม่พบผู้ป่วยโรคติดต่อร้ายแรงในพื้นที่ก่อสร้าง แต่อย่างไรก็ตาม หากพบผู้ป่วยโรคติดต่อร้ายแรงในพื้นที่ก่อสร้างโครงการจะประสานงานกับหน่วยงานด้านสาธารณสุขเพื่อควบคุมโรคโดยทันที แล้วจะนำเสนอในรายงานต่อไป	-	-
3.3) แผนปฏิบัติการด้านสาธารณสุข				
(1)	ตรวจสอบสุขภาพของพนักงานก่อนเข้าทำงานร่วมกับการสุ่มตรวจเพื่อเฝ้าระวังด้านสารเสพติดตามแผนงานของโครงการ	โครงการได้มีการตรวจสอบสุขภาพของพนักงานก่อนเข้าทำงานและได้มีการสุ่มตรวจสารเสพติดในผู้ปฏิบัติงานอย่างต่อเนื่อง เพื่อเฝ้าระวังด้านสารเสพติดในพื้นที่ปฏิบัติงานตามแผนงานของโครงการ	-	รูปที่ 2-24
(2)	ให้ความรู้เรื่องสุขภาพและโรคติดต่อตามฤดูกาลให้กับคนงานอย่างน้อยทุกไตรมาส หรือพิจารณาเพิ่มความถี่ขึ้นอยู่กับการประเมินความเสี่ยง	โครงการได้ให้มีการอบรมให้ความรู้เรื่องสุขภาพและโรคติดต่อตามฤดูกาลเป็นระยะผ่านการอบรมด้านความปลอดภัยก่อนเข้าทำงานโครงการ (Safety Induction) และเน้นย้ำเรื่องสุขภาพและโรคติดต่อตามฤดูกาลผ่านการอบรมก่อนเริ่มงาน (Tool Box Talk)	-	รูปที่ 2-1 รูปที่ 2-2 ภาคผนวก 2-1 ภาคผนวก 2-3 ภาคผนวก 2-6 ภาคผนวก 2-8
(3)	ประสานงานกับตำรวจและหน่วยงานต่างๆ ภายในพื้นที่ที่เกี่ยวข้องเพื่อช่วยเหลือด้านความปลอดภัยบริเวณชุมชนในพื้นที่รอบโครงการ	โครงการได้มีการประสานงานกับตำรวจและหน่วยงานต่างๆ ภายในพื้นที่ที่เกี่ยวข้องเพื่อช่วยเหลือด้านความปลอดภัยบริเวณชุมชนในพื้นที่รอบโครงการ	-	รูปที่ 2-16 ภาคผนวก 4-1
(4)	กำกับให้ผู้รับเหมาปฏิบัติตามกฎหมายแรงงานว่าด้วยการตรวจสุขภาพร่างกายและสุขภาพตามความเสี่ยงอย่างเคร่งครัด	โครงการกำกับให้ผู้รับเหมาปฏิบัติตามกฎหมายแรงงานว่าด้วยการตรวจสุขภาพร่างกายและสุขภาพตามความเสี่ยงอย่างเคร่งครัด ก่อนเริ่มดำเนินงาน	-	รูปที่ 2-24 ภาคผนวก 5-11

รายงานผลการปฏิบัติงานตามมาตรการป้องกันและแก้ไขผลกระทบสิ่งแวดล้อม และมาตรการติดตามตรวจสอบผลกระทบสิ่งแวดล้อม (ระยะก่อสร้าง)
โครงการภายในพื้นที่โรงแยกก๊าซธรรมชาติระยะของ (ภายหลังการเปลี่ยนแปลงรายละเอียดโครงการในรายงานการประเมินผลกระทบสิ่งแวดล้อม
โครงการภายในพื้นที่โรงแยกก๊าซธรรมชาติระยะของ (ครั้งที่ 5)) ฉบับที่ 2 ระหว่างเดือนกรกฎาคมถึงเดือนธันวาคม พ.ศ. 2565



บริษัท ปตท. จำกัด (มหาชน)

ตารางที่ 2-1 (ต่อ) ผลการปฏิบัติตามมาตรการป้องกันและแก้ไขผลกระทบสิ่งแวดล้อม (ระยะก่อสร้าง)

มาตรการป้องกันและแก้ไขผลกระทบสิ่งแวดล้อม		ผลการปฏิบัติตามมาตรการฯ	ปัญหา/อุปสรรค และการแก้ไข	เอกสารอ้างอิง
(5)	จัดส่งข้อมูลจำนวนคนงานให้หน่วยงานสาธารณสุขในพื้นที่ทราบเพื่อเตรียมความพร้อมในการรองรับ	โครงการได้เข้าประชุมพันธมิตรรายละเอียดยุทธศาสตร์ พร้อมจัดส่งจำนวนคนงานปัจจุบันของโครงการแก่ผู้อำนวยการโรงพยาบาลเฉลิมพระเกียรติสมเด็จพระเทพรัตนราชสุดาฯ สยามบรมราชกุมารี ระยะของ เพื่อเตรียมความพร้อมในการรองรับ ทั้งนี้ โครงการจะเข้ารับการสถานพยาบาลในพื้นที่โรงแยกก๊าซธรรมชาติระยะของ เพื่อแบ่งเบาภาระของโรงพยาบาลฯ และจะเข้าเสนอข้อมูลจำนวนคนงานของโครงการเป็นระยะๆ ต่อไป	-	รูปที่ 2-16
(6)	สนับสนุนหน่วยงานสาธารณสุขด้านความปลอดภัยของสถานบริการและศักยภาพของบุคคลผ่านแผนงานและโครงการที่ได้ผ่านการพิจารณาจากโรงแยกก๊าซธรรมชาติระยะของ	โครงการมีการประสานกับโรงแยกก๊าซธรรมชาติระยะของ เพื่อตั้งโครงการสนับสนุนหน่วยงานสาธารณสุขในพื้นที่ เพื่อสร้างความพร้อมของสถานบริการและศักยภาพของบุคคล	-	รูปที่ 2-16
(7)	กำหนดให้พนักงานก่อสร้างสามารถเข้ารับการรักษาพยาบาลที่สถานพยาบาลของโครงการในเบื้องต้นกรณีเจ็บป่วยเล็กน้อย เพื่อเป็นการแบ่งเบาภาระของหน่วยงานสาธารณสุขในพื้นที่	โครงการได้กำหนดให้พนักงานก่อสร้างของโครงการสามารถเข้ารับบริการห้องพยาบาลภายในพื้นที่โรงแยกก๊าซธรรมชาติระยะของในเบื้องต้นกรณีเจ็บป่วยเล็กน้อยเพื่อเป็นการแบ่งเบาภาระของหน่วยงานสาธารณสุขในพื้นที่	-	รูปที่ 2-18
(8)	โครงการไม่อนุญาตให้ผู้ที่พักคนงานหรือแคมป์คนงานภายในพื้นที่โรงแยกก๊าซธรรมชาติระยะของ โดยโครงการจะต้องมีการควบคุมบริษัทผู้รับเหมาให้มีการดำเนินการดังนี้ <ul style="list-style-type: none">* กำกับดูแลให้ผู้รับเหมาจัดทำที่พักคนงานให้ถูกหลักสุขาภิบาล* กำกับดูแลให้ผู้รับเหมาปฏิบัติตามข้อตกลงอย่างเคร่งครัด เช่น การตรวจติดตามที่พักอาศัยของผู้รับเหมา เป็นต้น* ในกรณีที่รับส่งคนงานใช้เส้นทางขนส่งร่วมกันกับชุมชนใกล้เคียง ต้องมีการวางแผนการรับส่งคนงานตามช่วงเวลา พร้อมทั้งจัดเตรียมเจ้าหน้าที่ในการอำนวยความสะดวก* กำหนดจุดในการรับส่งคนงาน พร้อมทั้งแจ้งให้ชุมชนทราบ รวมถึงจำกัดความเร็วในการขนส่งคนงาน	โครงการไม่อนุญาตให้ผู้ที่พักคนงานหรือแคมป์คนงานภายในพื้นที่โรงแยกก๊าซธรรมชาติระยะของ ตามข้อกำหนดด้านความปลอดภัยของพื้นที่ โดยโครงการกำหนดให้ผู้รับใช้ผู้รับเหมาจัดทำที่พักคนงานให้ถูกสุขาภิบาล และจัดให้มีการตรวจติดตามที่พักชั่วคราวของผู้รับเหมาเป็นประจำ โดยเจ้าหน้าที่ความปลอดภัยสำหรับการรับส่งคนงาน ได้มีการวางแผนการรับส่งคนงานตามช่วงเวลา กำหนดจุดรับส่งคนงาน พร้อมทั้งจัดเตรียมเจ้าหน้าที่ในการอำนวยความสะดวก แจ้งให้ชุมชนทราบและจำกัดความเร็วในการขนส่งคนงาน เพื่อป้องกันผลกระทบต่อการสัญจรของชุมชนในพื้นที่	-	รูปที่ 2-14 รูปที่ 2-24 ภาคผนวก 2-4 ภาคผนวก 4-1



รูปที่ 2-1 การอบรมด้านความปลอดภัย อาชีวอนามัย และสิ่งแวดล้อมแก่พนักงานใหม่ ทุกคนก่อนเข้าปฏิบัติงานโครงการ



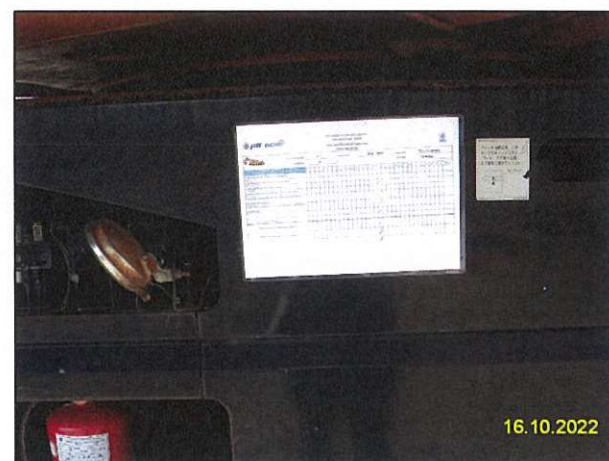
รูปที่ 2-2 ตัวอย่างกิจกรรมการอบรมส่งเสริมด้านความปลอดภัย อาชีวอนามัย และสิ่งแวดล้อม
ก่อนเริ่มงานก่อสร้าง (Tool Box Talk)



รูปที่ 2-3 การฉีดพรมน้ำเพื่อลดการฟุ้งกระจายของฝุ่นละอองและทำความสะอาดถนน



รูปที่ 2-4 รถบรรทุกขนส่งวัสดุก่อสร้างมีผ้าใบปิดคลุมอย่างมิดชิด



รูปที่ 2-5 การตรวจสอบสภาพของเครื่องจักรและอุปกรณ์ต่างๆ



ก) ตู้เหล็กครอบเครื่องยนต์เพื่อลดระดับเสียง

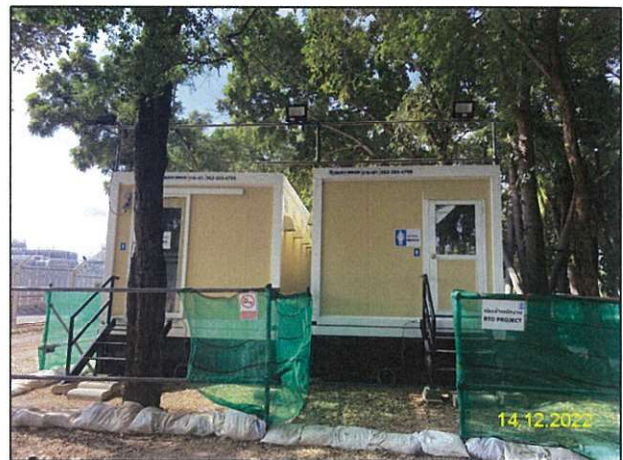


ข) ป้ายเตือนพื้นที่ที่มีเสียงดัง

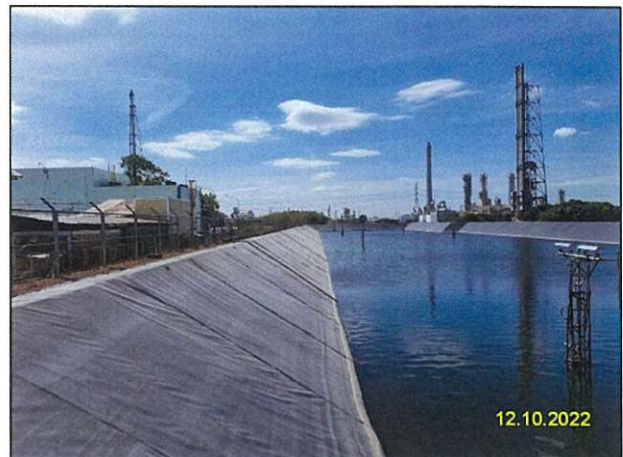


ค) การสวมใส่อุปกรณ์ป้องกันเสียงส่วนบุคคล

รูปที่ 2-6 ตัวอย่างมาตรการที่เกี่ยวข้องกับแผนปฏิบัติการด้านเสียง



ก) ห้องสุขาของโครงการ



ข) ระบบบำบัดน้ำเสียของโรงแยกก๊าซธรรมชาติ ระยอง

รูปที่ 2-7 การจัดการน้ำเสียและสิ่งปฏิกูลของโครงการ



ง) ประสานงานหน่วยงานเอกชนผู้รับจ้างและสิ่งปลูกสร้างไปกำจัด

รูปที่ 2-7 (ต่อ) การจัดการน้ำเสียและสิ่งปลูกสร้างของโครงการ



รูปที่ 2-8 การตรวจสอบและดูแลชุดลอกดินตะกอนดินในรางระบายน้ำฝน



รูปที่ 2-9 การจัดเตรียมอุปกรณ์ป้องกันการรั่วไหลของน้ำมัน



ก) ถังขยะแยกประเภทในพื้นที่ก่อสร้าง



ข) ถังขยะจัดเก็บขยะติดเชื้อ



ค) การจัดเก็บขยะ Recycle (พื้นที่กองวัสดุพักรอการขนย้าย)



ง) พื้นที่จัดเก็บของเสียอันตราย

รูปที่ 2-10 การจัดเก็บขยะมูลฝอยทั่วไป ขยะติดเชื้อ ขยะ Recycle และของเสียอันตราย

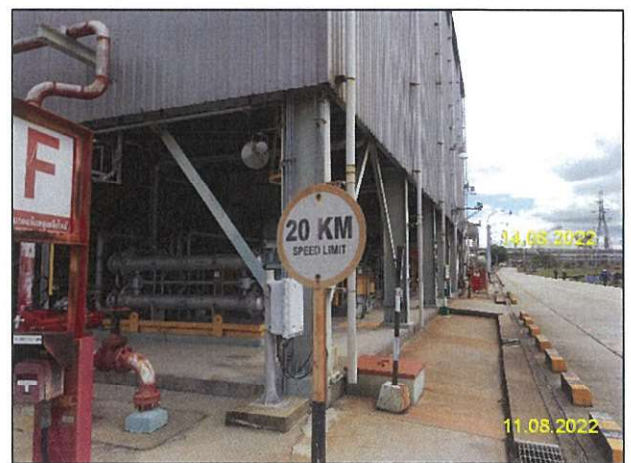


ป้ายประกาศรับสมัครงานบริเวณสำนักงานสนาม
โครงการ



จัดจ้างแรงงานและบริการในพื้นที่

รูปที่ 2-11 ป้ายประกาศรับสมัครงาน



รูปที่ 2-12 การติดตั้งป้ายลดความเร็วและจำกัดความเร็ว



รูปที่ 2-13 เจ้าหน้าที่คอยดูแลรถที่เข้า-ออกพื้นที่ก่อสร้าง



รถขนส่งวัสดุหรืออุปกรณ์



รถขนส่งพนักงานและคนงานก่อสร้าง

รูปที่ 2-14 รถขนส่งวัสดุหรืออุปกรณ์ และรถขนส่งคนงานก่อสร้างของโครงการ



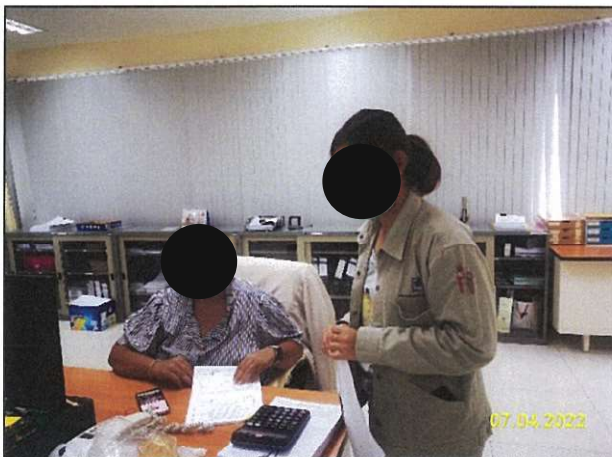
รูปที่ 2-15 จุดรับเรื่องร้องเรียนของโครงการ



เข้าพบปะและแจ้งข้อมูลโครงการต่อหน่วยงานราชการ
เทศบาลเมืองมาบตาพุด อำเภอเมืองระยอง จังหวัดระยอง



เข้าพบปะและแจ้งข้อมูลโครงการต่อชุมชนเกาะกก
ตำบลเนินพระ อำเภอเมืองระยอง จังหวัดระยอง



เข้าพบปะและแจ้งข้อมูลโครงการต่อชุมชนเขาไฟ
ตำบลทับมา อำเภอเมืองระยอง จังหวัดระยอง



เข้าพบปะและแจ้งข้อมูลโครงการต่อชุมชนเจริญพัฒนา
ตำบลห้วยโป่ง อำเภอเมืองระยอง จังหวัดระยอง



เข้าพบปะและแจ้งข้อมูลโครงการต่อชุมชนเนินพยอม
เทศบาลเมืองมาบตาพุด อำเภอเมืองระยอง จังหวัดระยอง



เข้าพบปะและแจ้งข้อมูลโครงการต่อชุมชนกรอกยายชา
ตำบลเนินพระ อำเภอเมืองระยอง จังหวัดระยอง

ก) กิจกรรมการชี้แจงและประชาสัมพันธ์ของโครงการ (ก่อนเริ่มการก่อสร้าง)

รูปที่ 2-16 ตัวอย่างกิจกรรมการชี้แจงและประชาสัมพันธ์ และกิจกรรมสาธารณประโยชน์ของโครงการ



เข้าพบปะและแจ้งข้อมูลโครงการต่อชุมชนซอยศิริ
ตำบลห้วยโป่ง อำเภอมืองระยอง จังหวัดระยอง



เข้าพบปะและแจ้งข้อมูลโครงการต่อชุมชนซอยประปา
เทศบาลเมืองมาบตาพุด อำเภอมืองระยอง จังหวัดระยอง



เข้าพบปะและแจ้งข้อมูลโครงการต่อชุมชนตลาดห้วยโป่ง
ตำบลห้วยโป่ง อำเภอมืองระยอง จังหวัดระยอง



เข้าพบปะและแจ้งข้อมูลโครงการต่อชุมชนตากวน- ประดู
เทศบาลเมืองมาบตาพุด อำเภอมืองระยอง จังหวัดระยอง



เข้าพบปะและแจ้งข้อมูลโครงการต่อชุมชนบ้านพลอง
เทศบาลเมืองมาบตาพุด อำเภอมืองระยอง จังหวัดระยอง



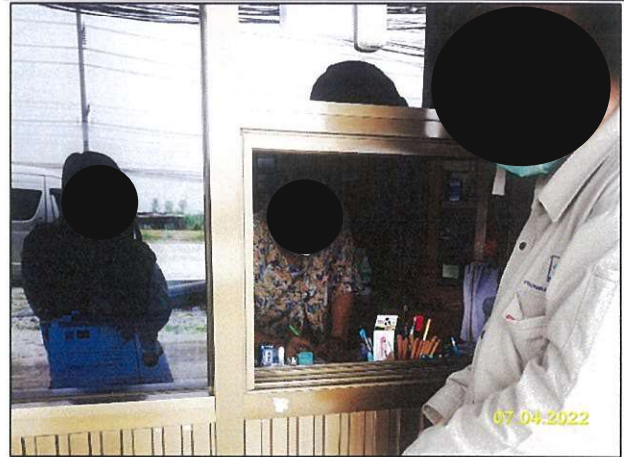
เข้าพบปะและแจ้งข้อมูลโครงการต่อชุมชนบ้านล่าง
เทศบาลเมืองมาบตาพุด อำเภอมืองระยอง จังหวัดระยอง

ก) กิจกรรมการชี้แจงและประชาสัมพันธ์ของโครงการ (ก่อนเริ่มการก่อสร้าง) (ต่อ)

รูปที่ 2-16 (ต่อ) ตัวอย่างกิจกรรมการชี้แจงและประชาสัมพันธ์ และกิจกรรมสาธารณประโยชน์ของโครงการ



เข้าพบปะและแจ้งข้อมูลโครงการต่อชุมชนมาบข่า-มาบใน
ตำบลมาบข่า อำเภอมืองระยอง จังหวัดระยอง



เข้าพบปะและแจ้งข้อมูล
โครงการต่อชุมชนมาบข่า-สำนักอ้ายงอน
ตำบลมาบข่า อำเภอมืองระยอง จังหวัดระยอง



เข้าพบปะและแจ้งข้อมูลโครงการต่อชุมชนวัดโคตหินมิตรภาพ
ตำบลเนินพระ อำเภอมืองระยอง จังหวัดระยอง



เข้าพบปะและแจ้งข้อมูลโครงการต่อชุมชนวัดโสภณ
เทศบาลเมืองมาบตาพุด อำเภอมืองระยอง จังหวัดระยอง



เข้าพบปะและแจ้งข้อมูลโครงการต่อชุมชนวัดชาลูกหญ้า
ตำบลห้วยโป่ง อำเภอมืองระยอง จังหวัดระยอง



เข้าพบปะและแจ้งข้อมูลโครงการต่อชุมชนวัดมาบตาพุด
เทศบาลเมืองมาบตาพุด อำเภอมืองระยอง จังหวัดระยอง

ก) กิจกรรมการชี้แจงและประชาสัมพันธ์ของโครงการ (ก่อนเริ่มการก่อสร้าง) (ต่อ)

รูปที่ 2-16 (ต่อ) ตัวอย่างกิจกรรมการชี้แจงและประชาสัมพันธ์ และกิจกรรมสาธารณประโยชน์ของโครงการ



เข้าพบปะและแจ้งข้อมูลโครงการต่อชุมชนวัดห้วยโป่ง
ตำบลห้วยโป่ง อำเภอเมืองระยอง จังหวัดระยอง



เข้าพบปะและแจ้งข้อมูลโครงการต่อชุมชนหนองแดง
ตำบลเนินพระ อำเภอเมืองระยอง จังหวัดระยอง



เข้าพบปะและแจ้งข้อมูลโครงการต่อชุมชนหนองแปบ
เทศบาลเมืองมาบตาพุด อำเภอเมืองระยอง จังหวัดระยอง



เข้าพบปะและแจ้งข้อมูลโครงการต่อชุมชนหนองบัวแดง
ตำบลเนินพระ อำเภอเมืองระยอง จังหวัดระยอง



เข้าพบปะและแจ้งข้อมูลโครงการต่อชุมชนหนองหวายโสม
เทศบาลเมืองมาบตาพุด อำเภอเมืองระยอง จังหวัดระยอง



เข้าพบปะและแจ้งข้อมูลโครงการต่อหน่วยงานราชการ
องค์การบริหารส่วนจังหวัด อำเภอเมืองระยอง จังหวัดระยอง

ก) กิจกรรมการชี้แจงและประชาสัมพันธ์ของโครงการ (ก่อนเริ่มการก่อสร้าง) (ต่อ)

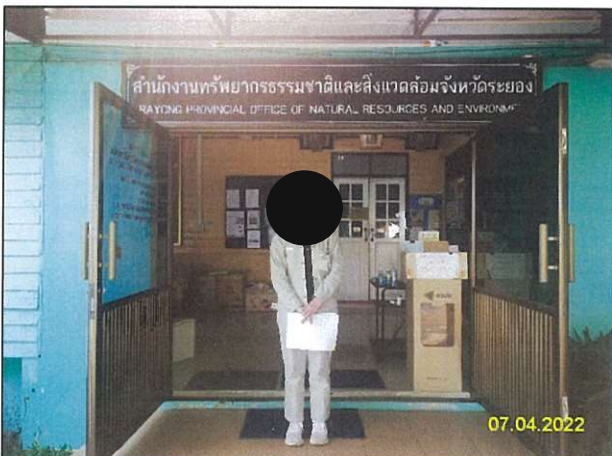
รูปที่ 2-16 (ต่อ) ตัวอย่างกิจกรรมการชี้แจงและประชาสัมพันธ์ และกิจกรรมสาธารณประโยชน์ของโครงการ



เข้าพบปะและแจ้งข้อมูลโครงการต่อนายอำเภอเมืองระยอง
อำเภอเมืองระยอง จังหวัดระยอง



เข้าพบปะและแจ้งข้อมูลโครงการต่อหน่วยงานราชการ
สำนักงานทรัพยากรธรรมชาติและสิ่งแวดล้อม
อำเภอเมืองระยอง จังหวัดระยอง



เข้าพบปะและแจ้งข้อมูลโครงการต่อหน่วยงานราชการ
สำนักงานทรัพยากรธรรมชาติและสิ่งแวดล้อมระยอง
อำเภอเมืองระยอง จังหวัดระยอง



เข้าพบปะและแจ้งข้อมูลโครงการต่อหน่วยงานราชการ
สำนักงานอุตสาหกรรมจังหวัดระยอง
อำเภอเมืองระยอง จังหวัดระยอง



เข้าพบปะและแจ้งข้อมูลโครงการต่อสถานีตำรวจภูธรมาบตาพุด
เทศบาลเมืองมาบตาพุด อำเภอเมืองระยอง จังหวัดระยอง



เข้าพบปะและแจ้งข้อมูลโครงการต่อผู้อำนวยการโรงพยาบาล
เฉลิมพระเกียรติสมเด็จพระเทพรัตนราชสุดาฯ
สยามบรมราชกุมารี อำเภอเมืองระยอง จังหวัดระยอง

ก) กิจกรรมการชี้แจงและประชาสัมพันธ์ของโครงการ (ก่อนเริ่มการก่อสร้าง) (ต่อ)

รูปที่ 2-16 (ต่อ) ตัวอย่างกิจกรรมการชี้แจงและประชาสัมพันธ์ และกิจกรรมสาธารณประโยชน์ของโครงการ



มอบถุงยังชีพช่วยเหลือผู้ประสบอุทกภัย
ในพื้นที่จังหวัดระยอง

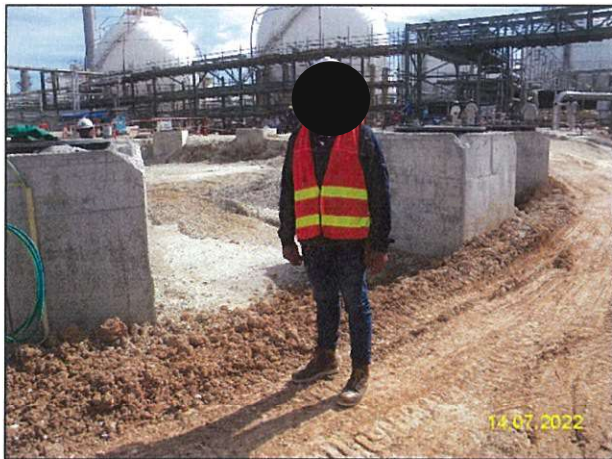
ร่วมเป็นเจ้าภาพในประเพณีทอดกฐินสามัคคี
วัดตากวน จังหวัดระยอง ประจำปี 2565

ข) กิจกรรมสาธารณประโยชน์ของโครงการ

รูปที่ 2-16 (ต่อ) ตัวอย่างกิจกรรมการชี้แจงและประชาสัมพันธ์ และกิจกรรมสาธารณประโยชน์ของโครงการ



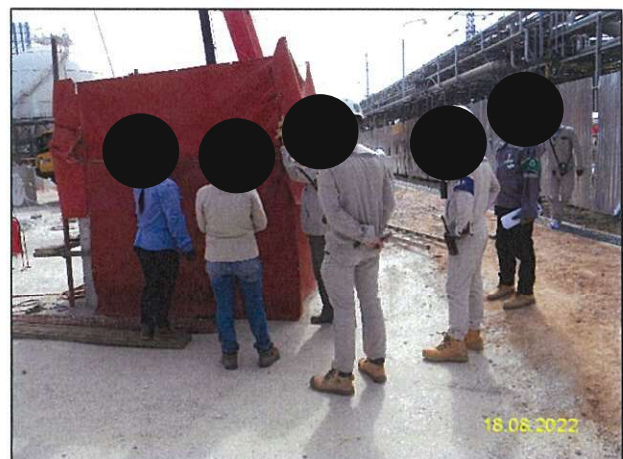
รูปที่ 2-17 ป้ายประชาสัมพันธ์ของโครงการ



ก) การสวมใส่อุปกรณ์ป้องกันอันตรายส่วนบุคคล



ข) เจ้าหน้าที่รักษาความปลอดภัยและเวรยามตลอด 24 ชั่วโมง



ค) เจ้าหน้าที่ความปลอดภัยควบคุมการทำงานความปลอดภัยในสถานที่ก่อสร้างทั่วไป
รูปที่ 2-18 การปฏิบัติด้านอาชีวอนามัย และความปลอดภัยทั่วไปของโครงการ



ง) สถานพยาบาลของโรงแยกก๊าซธรรมชาติ ระยอง และกล่องปฐมพยาบาลเบื้องต้นในพื้นที่ก่อสร้าง



จ) จัดเตรียมรถรับส่งในกรณีเกิดเหตุฉุกเฉิน

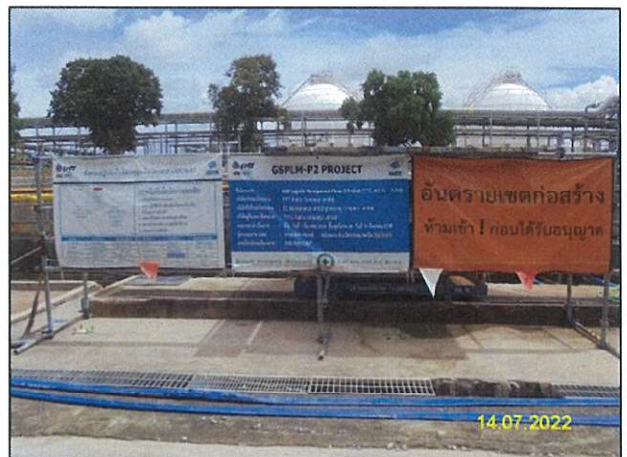
ฉ) จัดเตรียมน้ำดื่มสำหรับพนักงาน

ความปลอดภัยในสถานที่ก่อสร้างทั่วไป (ต่อ)

รูปที่ 2-18 (ต่อ) การปฏิบัติด้านอาชีวอนามัย และความปลอดภัยทั่วไปของโครงการ



ก) การกั้นเขตพื้นที่ต่างๆ ของโครงการ



ข) การติดตั้งป้ายเตือนความปลอดภัย

รูปที่ 2-19 การปฏิบัติตามอาชีวอนามัย และความปลอดภัยเกี่ยวกับการกั้นเขตพื้นที่ก่อสร้าง



ค) กันเขตพร้อมติดตั้งไฟส่องสว่างบริเวณพื้นที่ก่อสร้าง

รูปที่ 2-19 (ต่อ) การปฏิบัติด้านอาชีวอนามัย และความปลอดภัยเกี่ยวกับการกันเขตพื้นที่ก่อสร้าง



ก) ป้ายเตือนที่เกี่ยวข้องกับการป้องกันและระงับอัคคีภัย

รูปที่ 2-20 การปฏิบัติด้านอาชีวอนามัย และความปลอดภัยเกี่ยวกับการป้องกันและระงับอัคคีภัย



ข) อุปกรณ์ระงับอัคคีภัยของโครงการ

รูปที่ 2-20 (ต่อ) การปฏิบัติด้านอาชีวอนามัย และความปลอดภัยเกี่ยวกับการป้องกันและระงับอัคคีภัย



ก) ติดตั้งราวกันหรือรั้วกันตก



ข) ติดตั้งป้ายเตือนอันตราย

รูปที่ 2-21 การปฏิบัติด้านอาชีวอนามัย และความปลอดภัยที่เกี่ยวข้องกับงานเจาะและงานขุด



ค) ติดตั้งไฟส่องสว่างในช่วงเวลากลางคืน

รูปที่ 2-21 (ต่อ) การปฏิบัติงานด้านอาชีวอนามัย และความปลอดภัยที่เกี่ยวข้องกับงานเจาะและงานขุด

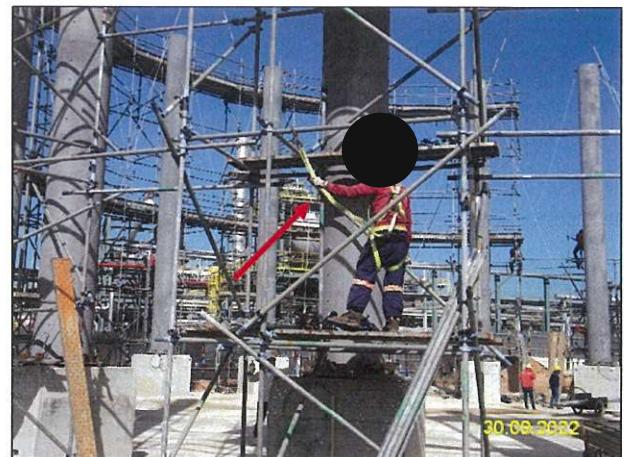


ก) นั่งร้าน บันได ที่ปลอดภัย

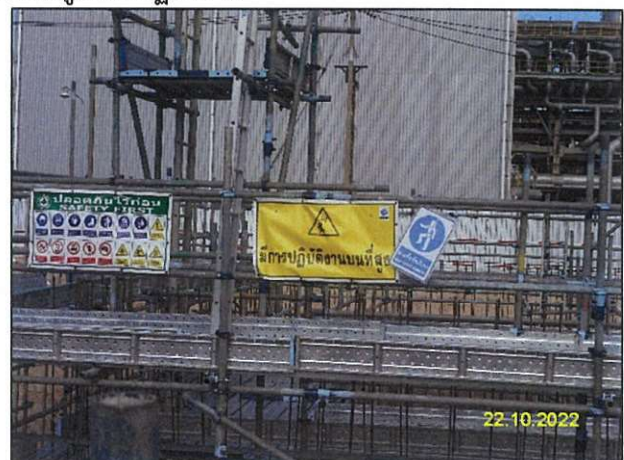


ข) การตรวจสอบสภาพความสมบูรณ์ของนั่งร้าน

รูปที่ 2-22 การปฏิบัติงานด้านอาชีวอนามัย และความปลอดภัยเกี่ยวกับการป้องกันการตกจากที่สูง



ค) อุปกรณ์ป้องกันการตกจากที่สูงขณะปฏิบัติงาน



ง) การกั้นพื้นที่ด้านล่างและการติดตั้งป้ายเตือนการปฏิบัติงานบนที่สูง

รูปที่ 2-22 (ต่อ) การปฏิบัติด้านอาชีวอนามัย และความปลอดภัยเกี่ยวกับการป้องกันการตกจากที่สูง



มาตรการควบคุมโรคติดต่อในพื้นที่ก่อสร้าง

รูปที่ 2-23 การปฏิบัติด้านอาชีวอนามัย และความปลอดภัยที่เกี่ยวข้องกับกรณีเกิดการระบาดของโรคติดต่อร้ายแรง



ก) การตรวจสอบสุขภาพของพนักงาน

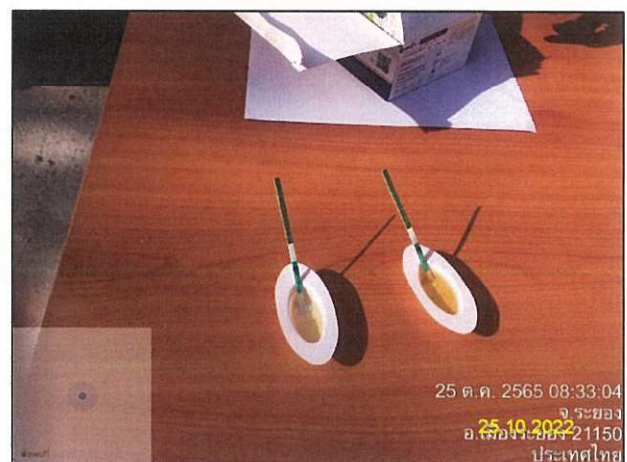


ข) การติดตามที่พักรวบรวมของผู้รับเหมา

รูปที่ 2-24 แผนปฏิบัติการด้านสาธารณสุข



ค) การตรวจวัดความดันของผู้ปฏิบัติงานบนที่สูง



ง) การสุ่มตรวจสอบสารเสพติดในร่างกายของผู้ปฏิบัติงาน
รูปที่ 2-24 (ต่อ) แผนปฏิบัติการด้านสาธารณสุข